

Guide de maintenance de Dell™ Latitude™ E4200

[Dépannage](#)

[Intervention à l'intérieur de votre ordinateur](#)

[Extension de batterie](#)

[Panneau d'accès](#)

[Carte WLAN/WiMax](#)

[Carte WWAN](#)

[Carte Latitude ON™](#)

[Carte de commutateur radio](#)

[Lecteur SSD](#)

[Cache des voyants](#)

[Clavier](#)

[Flashage du BIOS](#)

[Carte dotée de la technologie sans fil Bluetooth®](#)

[Assemblage de l'écran](#)

[Caméra](#)

[Pile bouton](#)

[Assemblage du repose-mains](#)

[Ventilateur](#)

[Câble d'alimentation en CC](#)

[Assemblage de la carte système](#)


[Assemblage du dissipateur de chaleur](#)

[Lecteur de cartes à puce](#)

[Haut-parleur](#)

Remarques, avis et précautions

 **REMARQUE** : Une REMARQUE indique des informations importantes qui peuvent vous aider à mieux utiliser votre ordinateur.

 **AVIS** : Un AVIS vous avertit d'un risque de dommage matériel ou de perte de données et vous indique comment éviter le problème .

 **PRÉCAUTION** : Une PRÉCAUTION vous avertit d'un risque d'endommagement du matériel, de blessure corporelle ou de mort .

Si vous avez acheté un ordinateur Dell™ série n, les références du présent document concernant les systèmes d'exploitation Microsoft® Windows® ne sont pas applicables à votre modèle.

Les informations de ce document sont sujettes à modification sans préavis.
© 2008-2009 Dell Inc. Tous droits réservés.

Toute reproduction sous quelque forme que ce soit sans l'autorisation écrite de Dell Inc. est strictement interdite.

Marques mentionnées dans ce document : *Dell, Latitude, Latitude ON* et le logo *DELL* sont des marques de Dell Inc. ; *Bluetooth* est une marque déposée de Bluetooth SIG, Inc. et est utilisée par Dell sous licence ; *Intel* est une marque déposée d'Intel Corporation aux États-Unis et dans d'autres pays ; *Microsoft, Windows, Windows Vista* et le logo du bouton de démarrage de *Windows Vista* sont des marques ou des marques déposées de Microsoft Corporation aux États-Unis et/ou dans d'autres pays.

D'autres marques et noms commerciaux peuvent être utilisés dans ce document pour faire référence aux entités se réclamant de ces marques et de ces noms, ou pour faire référence à leurs produits. Dell Inc. décline tout intérêt dans l'utilisation des marques déposées et des noms de marques ne lui appartenant pas.

Octobre 2009 Rév. A02

Modèle PP155

[Retour à la page Contenu](#)

Extension de batterie

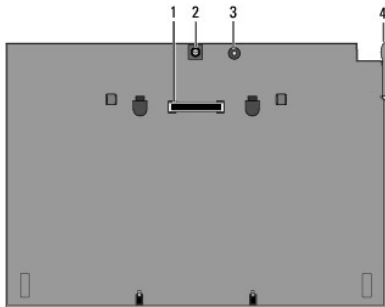
Guide de maintenance de Dell™ Latitude™ E4200

- [Vue de dessus](#)
- [Vue de dessous](#)
- [Configuration de l'extension de batterie](#)
- [Installation de l'extension de batterie sur le portable](#)
- [Retrait de l'extension de batterie du portable](#)
- [Charge de l'extension de batterie](#)
- [Caractéristiques](#)

L'extension de batterie augmente la capacité d'alimentation de votre portable Dell™ Latitude™ E4200 ou E4300.

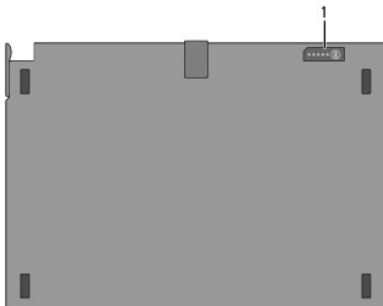
Fixée sous le portable, l'extension de batterie peut être chargée pendant qu'elle est installée sur le portable ou séparément.

Vue de dessus



1	connecteur d'amarrage	2	connecteur d'adaptateur de CA
3	voyant d'état de l'alimentation	4	levier d'éjection

Vue de dessous



1	voyants d'indicateur de charge
---	--------------------------------

Configuration de l'extension de batterie

PRÉCAUTION : L'adaptateur de CA est compatible avec les prises secteur du monde entier. Toutefois, les connecteurs et les barrettes d'alimentation varient selon les pays. Un câble non compatible ou incorrectement branché sur la barrette d'alimentation ou la prise secteur peut provoquer un incendie ou endommager l'équipement.

AVIS : Utilisez exclusivement l'adaptateur de CA Dell livré avec votre portable. Si vous utilisez un autre adaptateur de CA disponible dans le commerce ou celui d'un ancien modèle d'ordinateur Dell, vous risquez d'endommager l'extension de batterie ou le portable.

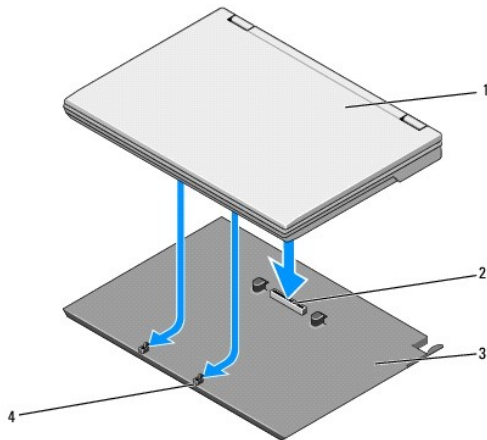
- ⚠ **AVIS** : En débranchant le câble d'adaptateur de CA du portable, saisissez le connecteur et non le câble lui-même, puis tirez-le fermement, mais sans forcer, afin d'éviter d'endommager le câble. En enroulant le câble d'adaptateur de CA, veillez à suivre l'angle du connecteur de l'adaptateur afin de ne pas endommager le câble.

Branchez une extrémité de l'adaptateur de CA sur le connecteur d'adaptateur de CA de votre portable, et l'autre extrémité sur une prise secteur.

Installation de l'extension de batterie sur le portable

- 📌 **REMARQUE** : Une fois installée sur votre portable, l'extension de batterie peut être chargée à l'aide de l'adaptateur de CA du portable branché sur le connecteur d'adaptateur de CA.

1. Tenez le portable à un angle de 30 degrés de l'extension de batterie, positionnez les fentes situées sous le portable sur les crochets de l'extension de batterie, puis abaissez l'arrière du portable sur l'extension de batterie. Le connecteur d'amarrage du portable devrait insérer dans celui de l'extension de batterie.



1	ordinateur portable	2	connecteur d'amarrage
3	extension de batterie	4	crochets de l'extension de batterie (2)

2. Appuyez sur le portable jusqu'à ce que vous entendiez le déclic indiquant qu'il est bien fixé sur l'extension de batterie.
3. Allumez le portable.


Retrait de l'extension de batterie du portable

1. Avant de retirer l'extension de batterie de votre portable, enregistrez et fermez tous les fichiers ouverts, puis quittez tous les programmes en cours d'exécution.
2. Pour définir les paramètres de gestion de l'alimentation afin que votre portable n'entre pas en mode veille ou en veille prolongée lorsque vous fermez (abaissez) l'écran :

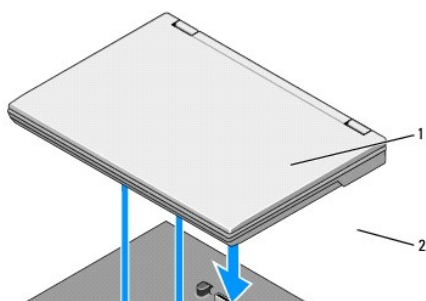
Microsoft® Windows® XP

- a. Cliquez sur **Démarrer** → **Panneau de configuration** → **Performances et maintenance** → **Options d'alimentation** → **Avancées**.
- b. Dans le menu déroulant **Lorsque je ferme le couvercle de mon ordinateur portable**, sélectionnez **Ne rien faire**.

Windows Vista®

- a. Cliquez sur **Démarrer**  → **Panneau de configuration** → **Ordinateur portable** → **Options d'alimentation** → **Modifier l'action qui suit la fermeture du capot**.
- b. Dans le menu déroulant **Lorsque je referme le capot**, sélectionnez **Ne rien faire**.

3. Tirez le levier d'éjection du portable pour détacher ce dernier de l'extension de batterie.



1	extension de batterie	2	levier d'éjection
---	-----------------------	---	-------------------

4. Soulevez le bord arrière du portable et faites glisser l'ordinateur vers l'arrière de l'extension de batterie.

Charge de l'extension de batterie

L'extension de batterie se charge lorsqu'elle est fixée sur le portable et que celui-ci est branché sur une prise secteur par l'intermédiaire de l'adaptateur de CA.

Vous pouvez aussi charger l'extension de batterie lorsqu'elle est détachée de l'ordinateur en utilisant un adaptateur de CA compatible. Branchez un adaptateur de CA sur le connecteur correspondant de l'extension de batterie et sur une prise secteur.

Voyant d'état de l'alimentation

Lorsque l'extension de batterie se charge le voyant d'état de l'alimentation (voir [Vue de dessus](#)) indique les états suivants :

État	Séquence
Adaptateur de CA non pris en charge par Dell branché sur le portable.	Voyant orange et voyant bleu clignotant en alternance
Défaillance temporaire de la batterie pendant qu'un adaptateur de CA est branché.	Voyant clignotant orange et voyant bleu fixe s'allumant en alternance.
Défaillance fatale de la batterie pendant qu'un adaptateur de CA est branché.	Voyant orange clignotant constamment
Batterie complètement chargée pendant qu'un adaptateur de CA est branché.	Voyant éteint
Batterie en cours de charge pendant qu'un adaptateur de CA est branché.	Voyant bleu allumé

Indicateur de charge

L'autonomie de l'extension de batterie dépend du nombre de fois qu'elle est chargée. Pour vérifier le niveau de charge de la batterie, appuyez puis relâchez le bouton d'état de l'indicateur de charge (voir [Vue de dessous](#)) afin d'allumer les voyants de niveau de charge. Chaque voyant représente environ 20 pour cent du niveau de charge de la batterie. Pour des informations générales concernant la batterie, voir le *Guide technologique Dell* à l'adresse support.dell.com.

Caractéristiques

Extension de batterie Latitude E4200

Caractéristiques physiques	
Hauteur	9,5 mm (0,38 pouces)
Largeur	297 mm (11,69 pouces)
Profondeur	186 mm (7,32 pouces)
Poids	614 g (1,35 livres) maximum

Adaptateur de CA	
Tension d'entrée	100-240 VCA
Fréquence d'entrée	50-60 Hz
Tension de sortie nominale	19,5 VCC

Ports et connecteurs	
Amarrage	Connecteur à 100 broches

Extension de batterie Latitude E4300

Caractéristiques physiques	
Hauteur	8,9 mm (0,35 pouces) à 10,5 mm (0,41 pouces)
Largeur	298,9 mm (11,8 pouces)
Profondeur	200,33 mm (7,9 pouces)
Poids	630 g (1,35 livres) maximum

Adaptateur de CA	
Tension d'entrée	100-240 VCA
Fréquence d'entrée	50-60 Hz
Tension de sortie nominale	19,5 VCC

Ports et connecteurs	
Amarrage	Connecteur à 100 broches

[Retour à la page Contenu](#)

[Retour à la page Contenu](#)

Intervention à l'intérieur de votre ordinateur


Guide de maintenance de Dell™ Latitude™ E4200

- [Outils recommandés](#)
- [Avant d'intervenir à l'intérieur de votre ordinateur](#)
- [Après intervention à l'intérieur de votre ordinateur](#)

Ce document fournit les instructions de retrait et d'installation des composants de votre ordinateur. Sauf mention contraire, chaque procédure implique que :

- 1 Vous avez exécuté les procédures de la section [Avant d'intervenir à l'intérieur de votre ordinateur](#).
- 1 Vous avez lu les consignes de sécurité qui accompagnent votre ordinateur.

Pour des informations supplémentaires sur les consignes de sécurité, voir la page de conformité aux réglementations sur le site www.dell.com, à l'adresse www.dell.com/regulatory_compliance.

 **REMARQUE** : La couleur de votre ordinateur et certains composants peuvent différer des illustrations présentées dans ce document.


Outils recommandés


Les procédures mentionnées dans ce document nécessitent les outils suivants :


- 1 Petit tournevis plat
- 1 Tournevis cruciforme
- 1 Petite pointe en plastique
- 1 Mise à jour flash du BIOS (voir le site Web du Support Dell, à l'adresse support.dell.com)

Avant d'intervenir à l'intérieur de votre ordinateur

Respectez les consignes de sécurité suivantes afin de protéger votre ordinateur d'éventuels dommages et de garantir votre sécurité personnelle.

 **PRÉCAUTION** : Avant toute intervention à l'intérieur de votre ordinateur, lisez les consignes de sécurité qui l'accompagnent. Pour des informations supplémentaires sur les consignes de sécurité, voir la page de conformité aux réglementations sur le site www.dell.com, à l'adresse www.dell.com/regulatory_compliance.

 **PRÉCAUTION** : La plupart des réparations doivent être exclusivement confiées à un technicien de maintenance qualifié. Vous devez uniquement effectuer les dépannages et réparations simples autorisés dans la documentation du produit ou selon les directives de l'équipe de maintenance et d'assistance technique en ligne ou par téléphone. Les dommages résultant d'une intervention non autorisée par Dell ne sont pas couverts par votre garantie. Lisez et appliquez les consignes de sécurité qui accompagnent le produit.



 **AVIS** : Pour éviter tout risque de décharge électrostatique, vous devez vous mettre à terre à l'aide d'un bracelet antistatique ou toucher régulièrement une surface métallique non peinte, par exemple un connecteur du panneau arrière de l'ordinateur.

 **AVIS** : Manipulez les composants et les cartes avec précaution. Ne touchez pas les composants ou les contacts d'une carte. Tenez les cartes par les bords ou par le support de montage métallique. Tenez les composants, par exemple un processeur, par les bords et non par les broches.

 **AVIS** : Pour débrancher un câble, tirez la prise ou la boucle prévue à cet effet, mais jamais le câble lui-même. Pour les connecteurs de câble dotés de pattes de dégagement, tirez doucement celles-ci pour dégager le connecteur. En branchant un câble, vérifiez que les connecteurs sont correctement orientés et alignés afin d'éviter d'endommager les connecteurs et/ou leurs broches.

1. Assurez-vous que la surface de travail est plane et propre afin d'éviter de rayer le capot de l'ordinateur.
2. Arrêtez l'ordinateur.

- 1 Sous Windows XP, cliquez sur **Démarrer** → **Arrêter** → **Arrêter**.

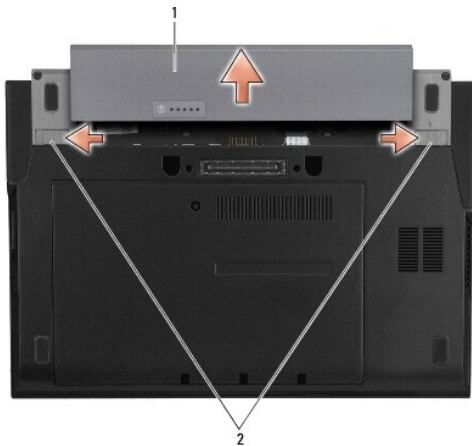
- 1 Sous Windows Vista, cliquez sur **Démarrer** , sur l'icône de la flèche , puis sur **Arrêter** pour éteindre l'ordinateur.

 **REMARQUE** : Vérifiez que l'ordinateur est bien éteint et non simplement en mode de gestion de l'alimentation. Si vous ne parvenez pas à l'arrêter à l'aide du système d'exploitation, maintenez enfoncé le bouton d'alimentation pendant 4 secondes.

3. Débranchez l'ordinateur et ses périphériques de leurs prises secteur.
4. Débranchez les câbles réseau de l'ordinateur.

 **AVIS** : Pour éviter d'endommager la carte système, vous devez retirer la batterie de sa baie avant d'intervenir sur l'ordinateur.

5. Débranchez les périphériques externes et retirez les cartes installées avant d'intervenir sur votre ordinateur :
 - 1 Pour retirer les cartes installées, par exemple une carte ExpressCard, voir le *Guide technologique Dell™* sur votre ordinateur ou sur le site support.dell.com.
 - 1 Pour extraire l'ordinateur d'une station d'accueil, voir le *Guide d'utilisation d'E-Port* ou le *Guide d'utilisation d'E-Port Plus* sur le site support.dell.com.
 - 1 Pour retirer une extension de batterie, voir la documentation livrée avec ce composant ou le site support.dell.com.
 - 1 Pour retirer un périphérique d'accueil, voir la documentation livrée avec ce composant ou le site support.dell.com.
6. Retournez l'ordinateur.
7. Déverrouillez les boutons d'éjection de la batterie en les faisant glisser dans des directions opposées.
8. Retirez la batterie de sa baie.



1 batterie 2 boutons d'éjection de la batterie (2)

9. Remettez l'ordinateur à l'endroit, ouvrez l'écran, puis appuyez sur le bouton d'alimentation pour mettre à terre la carte système.

Après intervention à l'intérieur de votre ordinateur

Une fois les procédures de réinstallation terminées, n'oubliez pas de brancher les périphériques externes, cartes, câbles, etc. avant d'allumer votre ordinateur.

REMARQUE : Afin d'éviter d'endommager l'ordinateur, utilisez exclusivement la batterie conçue pour votre modèle de produit Dell. N'utilisez pas une batterie destinée à un autre modèle Dell.

1. Réinstallez la batterie. Insérez la batterie dans la baie jusqu'à ce qu'elle s'enclenche.
2. Branchez les périphériques externes (station d'accueil, extension de batterie, périphérique d'accueil, etc.), puis réinstallez les cartes, par exemple la carte ExpressCard.
3. Branchez les câbles réseau.
4. Branchez l'ordinateur et ses périphériques sur leurs prises secteur.
5. Allumez l'ordinateur.

[Retour à la page Contenu](#)

[Retour à la page Contenu](#)

Flashage du BIOS

Guide de maintenance de Dell™ Latitude™ E4200

- [Flashage du BIOS à l'aide d'un CD](#)
- [Flashage du BIOS à partir du disque dur](#)
- [Flashage du BIOS à l'aide d'une clé USB](#)

Si un CD de mise à jour du BIOS est fourni avec votre nouvelle carte système, utilisez-le pour flasher le BIOS. Si vous ne disposez pas de CD de mise à jour, flashez le BIOS à partir du disque dur.

AVIS : Si vous remplacez la carte système, n'oubliez pas de sélectionner le mode SATA approprié dans le programme de configuration du système. Pour toutes les cartes système de rechange adaptées à votre ordinateur, le mode SATA est défini par défaut sur IRRT. Si vous avez installé ou déployé une image dans un autre mode SATA (ATA ou AHCI), le démarrage risque d'engendrer une perte de données, ce qui vous obligera à réinstaller le système d'exploitation. Pour en savoir plus sur la définition du mode SATA dans le programme de configuration du système, voir le Guide technologique Dell™ sur votre ordinateur ou sur support.dell.com.

REMARQUE : Si vous remplacez la carte système, le kit de rechange inclut un support contenant un utilitaire de transfert du numéro de service vers la nouvelle carte système. Exécutez cet utilitaire avant de procéder au flashage du BIOS.

Flashage du BIOS à l'aide d'un CD

AVIS : Branchez l'adaptateur de CA sur une source d'alimentation électrique fiable afin d'éviter toute coupure de courant. Si vous ne le faites pas, vous risquez d'endommager votre ordinateur .

1. Vérifiez que l'adaptateur de CA est branché et que la batterie principale est installée correctement.
2. Appuyez sur <F12> avant d'insérer le CD de mise à jour du BIOS afin de pouvoir configurer l'ordinateur pour un amorçage ponctuel à partir d'un CD. Sinon, vous devrez accéder au programme de configuration du système et modifier la séquence d'amorçage par défaut.
3. Insérez le CD de mise à jour du BIOS, puis allumez l'ordinateur.

AVIS : N'interrompez pas ce processus après son lancement. Si vous le faites, vous risquez d'endommager votre ordinateur .

Suivez les instructions à l'écran. L'ordinateur poursuit son démarrage et met à jour le nouveau BIOS. Une fois la mise à jour flash terminée, l'ordinateur redémarre automatiquement.

4. Retirez du lecteur le CD de mise à jour du BIOS.
-

Flashage du BIOS à partir du disque dur

AVIS : Branchez l'adaptateur de CA sur une source d'alimentation électrique fiable afin d'éviter toute coupure de courant. Si vous ne le faites pas, vous risquez d'endommager votre ordinateur .

1. Vérifiez que l'adaptateur de CA est branché, que la batterie principale est installée correctement et qu'un câble réseau est branché.
2. Allumez l'ordinateur.
3. Recherchez le tout dernier fichier de mise à jour du BIOS de votre ordinateur à l'adresse support.dell.com.
4. Cliquez sur **Download Now** (Télécharger maintenant) pour télécharger le fichier.
5. Si la fenêtre **Export Compliance Disclaimer** (Renonciation relative à la conformité aux normes d'exportation) s'affiche, cliquez sur **Yes, I Accept this Agreement** (Oui, j'accepte le contrat).
La fenêtre **File Download** (Téléchargement de fichier) apparaît.
6. Cliquez sur **Save this program to disk** (Enregistrer ce programme sur le disque), puis sur **OK**.
La fenêtre **Save In** (Enregistrer sous) apparaît.
7. Cliquez sur la touche fléchée vers le bas pour afficher le menu **Save In** (Enregistrer sous), sélectionnez **Desktop** (Bureau), puis cliquez sur **Save** (Enregistrer).


Le fichier est téléchargé sur votre bureau.

8. Cliquez sur **Close** (Fermer) lorsque la fenêtre **Download Complete** (Téléchargement terminé) apparaît.


L'icône du fichier apparaît sur votre bureau. Elle porte le même nom que le fichier de mise à jour du BIOS téléchargé.

9. Double-cliquez sur l'icône du fichier sur le bureau, puis suivez les instructions à l'écran.
-

Flashage du BIOS à l'aide d'une clé USB

 **AVIS** : Branchez l'adaptateur de CA sur une source d'alimentation électrique fiable afin d'éviter toute coupure de courant. Si vous ne le faites pas, vous risquez d'endommager votre ordinateur .

1. Vérifiez que l'adaptateur de CA est branché et que la batterie principale est installée correctement.
2. Vérifiez que le port USB est activé dans le programme de configuration du système. Pour en savoir plus sur l'activation du port USB, voir le *Guide technologique Dell™* sur votre ordinateur ou sur support.dell.com.
3. Insérez la clé USB amorçable contenant la mise à jour du BIOS, puis allumez l'ordinateur.
4. Appuyez sur <F12> pour configurer un démarrage ponctuel de l'ordinateur à partir de la clé USB. Autrement, vous devrez accéder au programme de configuration du système et modifier la séquence d'amorçage par défaut, en définissant la clé USB comme premier périphérique d'amorçage.

 **AVIS** : N'interrompez pas ce processus après son lancement. Si vous le faites, vous risquez d'endommager votre ordinateur .

Suivez les instructions à l'écran. L'ordinateur poursuit son démarrage et met à jour le nouveau BIOS. Une fois la mise à jour flash terminée, l'ordinateur redémarre automatiquement.

5. Retirez la clé USB de son port.
-

[Retour à la page Contenu](#)

[Retour à la page Contenu](#)

Carte dotée de la technologie sans fil Bluetooth®

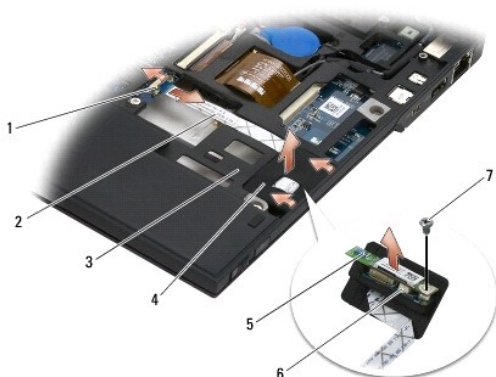
Guide de maintenance de Dell™ Latitude™ E4200

- [Retrait de la carte dotée de la technologie sans fil Bluetooth](#)
- [Réinstallation de la carte dotée de la technologie sans fil Bluetooth](#)

△ **PRÉCAUTION** : Avant toute intervention à l'intérieur de votre ordinateur, lisez les consignes de sécurité qui l'accompagnent. Pour des informations supplémentaires sur les consignes de sécurité, voir la page de conformité aux réglementations sur le site www.dell.com, à l'adresse www.dell.com/regulatory_compliance.

Retrait de la carte dotée de la technologie sans fil Bluetooth

1. Suivez les procédures de la section [Avant d'intervenir à l'intérieur de votre ordinateur](#).
2. Retirez le cache des voyants (voir [Retrait du cache des voyants](#)).
3. Retirez le clavier (voir [Retrait du clavier](#)).
4. Débranchez le câble de la carte système en soulevant délicatement le loquet de dégagement.
5. Soulevez le module pour retirer de l'assemblage du socle.
6. Retournez le module.
7. Retirez la vis M2 x 3 mm de la carte.
8. Soulevez la carte pour la débranchez du connecteur du module.



1	loquet de dégagement	2	câble
3	assemblage du socle	4	module
5	carte	6	connecteur de carte
7	vis		

Réinstallation de la carte dotée de la technologie sans fil Bluetooth

1. Branchez la carte sur le connecteur du module.
2. Réinstallez la vis M2 x 3 mm de la carte.
3. Remettez le module à l'endroit, puis appuyez pour l'insérer dans l'assemblage du socle.
4. Branchez le câble sur la carte système à l'aide du loquet de dégagement.
5. Réinstallez le clavier (voir [Réinstallation du clavier](#)).

6. Réinstallez le cache des voyants (voir [Réinstallation du cache des voyants](#)).
7. Suivez les procédures de la section [Après intervention à l'intérieur de votre ordinateur](#).

[Retour à la page Contenu](#)

[Retour à la page Contenu](#)

Caméra

Guide de maintenance de Dell™ Latitude™ E4200

- [Retrait de la caméra](#)
- [Réinstallation de la caméra](#)

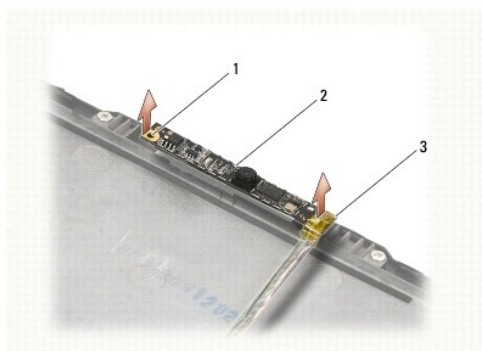
⚠ PRÉCAUTION : Avant toute intervention à l'intérieur de votre ordinateur, lisez les consignes de sécurité qui l'accompagnent. Pour des informations supplémentaires sur les consignes de sécurité, voir la page de conformité aux réglementations sur le site www.dell.com, à l'adresse www.dell.com/regulatory_compliance.

⚡ AVIS : Pour éviter tout risque de décharge électrostatique, vous devez vous mettre à terre à l'aide d'un bracelet antistatique ou toucher régulièrement une surface métallique non peinte (par exemple, le panneau arrière de l'ordinateur) .

La caméra est déjà installée si vous l'avez commandée avec votre ordinateur.

Retrait de la caméra

1. Suivez les instructions de la section [Avant d'intervenir à l'intérieur de votre ordinateur](#).
2. Retirez le clavier (voir [Retrait du clavier](#)).
3. Retirez l'assemblage de l'écran (voir [Retrait de l'assemblage de l'écran](#)).
4. Retirez le cadre de l'écran (voir [Retrait du cadre de l'écran](#)).
5. Retirez le panneau d'écran (voir [Retrait du panneau d'écran](#)).
6. Retirez les charnières de l'écran (voir [Retrait des charnières de l'écran](#)).
7. Soulevez la carte de la caméra pour l'extraire du capot arrière de l'écran.
8. Dégagez l'assemblage caméra/câble d'écran des charnières de l'écran.



1	ergot d'alignement (2)	2	carte de la caméra
3	assemblage caméra/câble d'écran		

Réinstallation de la caméra

🔧 REMARQUE : Cette procédure suppose l'exécution préalable de la procédure de retrait.

1. Alignez la carte de la caméra sur les ergots d'alignement présents sur capot de l'écran.
2. Enfillez les câbles d'écran dans les charnières.
3. Réinstallez les charnières de l'écran (voir [Réinstallation des charnières de l'écran](#)).

4. Réinstallez le panneau d'écran (voir [Réinstallation du panneau d'écran](#)).
 5. Réinstallez le cadre de l'écran (voir [Réinstallation du cadre de l'écran](#)).
 6. Réinstallez l'assemblage de l'écran (voir [Réinstallation de l'assemblage de l'écran](#)).
 7. Suivez les instructions de la section [Après intervention à l'intérieur de votre ordinateur](#).
-

[Retour à la page Contenu](#)

[Retour à la page Contenu](#)

Pile bouton

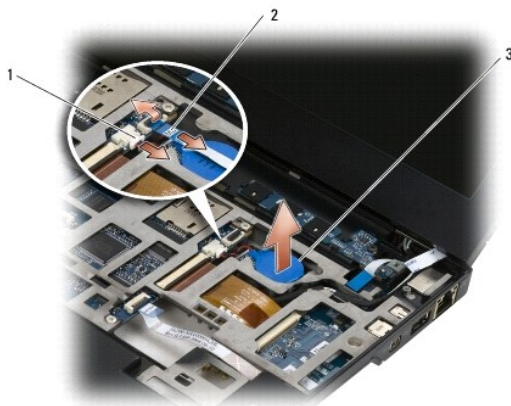
Guide de maintenance de Dell™ Latitude™ E4200

- [Retrait de la pile bouton](#)
- [Réinstallation de la pile bouton](#)

Retrait de la pile bouton

⚠ PRÉCAUTION : Avant toute intervention à l'intérieur de votre ordinateur, lisez les consignes de sécurité qui l'accompagnent. Pour des informations supplémentaires sur les consignes de sécurité, voir la page de conformité aux réglementations sur le site www.dell.com, à l'adresse www.dell.com/regulatory_compliance.

1. Suivez les procédures de la section [Avant d'intervenir à l'intérieur de votre ordinateur](#).
2. Retirez le cache des voyants (voir [Retrait du cache des voyants](#)).
3. Retirez le clavier (voir [Retrait du clavier](#)).
4. Éjectez la pile bouton en faisant levier pour dégager la bande adhésive double face du fond du logement.
5. Soulevez la pile bouton pour l'extraire de l'ordinateur.
6. Débranchez le câble de pile de la carte système.



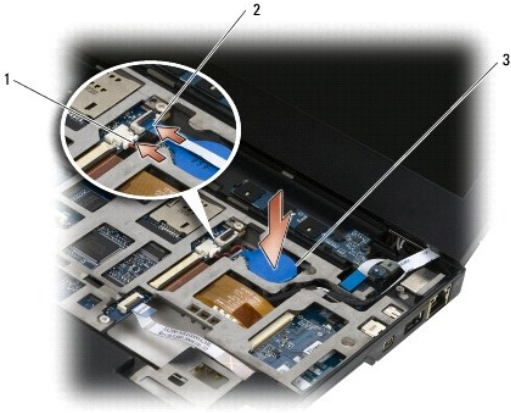
1	câble de la pile	2	câble de la carte des voyants
3	pile bouton		

Réinstallation de la pile bouton

⚠ PRÉCAUTION : Avant toute intervention à l'intérieur de votre ordinateur, lisez les consignes de sécurité qui l'accompagnent. Pour des informations supplémentaires sur les consignes de sécurité, voir la page de conformité aux réglementations sur le site www.dell.com, à l'adresse www.dell.com/regulatory_compliance.

1. Branchez le câble de la pile bouton sur la carte système.
2. Insérez la pile bouton dans l'ordinateur.
3. Si vous réinstallez votre ancienne pile bouton, appuyez dessus pour fixer la bande adhésive au fond du logement.

Si vous installez une nouvelle pile bouton, retirez le revers adhésif, puis insérez la pile sous la languette. Appuyez sur la pile pour fixer la bande adhésive au fond du logement.



1	câble de la pile	2	câble de la carte des voyants
3	pile bouton		

4. Réinstallez le clavier (voir [Réinstallation du clavier](#)).
5. Réinstallez le cache des voyants (voir [Réinstallation du cache des voyants](#)).
6. Suivez les procédures de la section [Après intervention à l'intérieur de votre ordinateur](#).


[Retour à la page Contenu](#)

[Retour à la page Contenu](#)

Assemblage de l'écran

Guide de maintenance Dell™ Latitude™ E4200

- [Types de panneaux LCD \(Liquid Crystal Display\)](#)
- [Réinstallation du panneau d'écran](#)
- [Retrait de l'assemblage de l'écran](#)
- [Retrait des charnières de l'écran](#)
- [Réinstallation de l'assemblage de l'écran](#)
- [Réinstallation des charnières de l'écran](#)
- [Retrait du cadre de l'écran](#)
- [Retrait du câble d'écran/câble d'écran à caméra](#)
- [Réinstallation du cadre de l'écran](#)
- [Réinstallation du câble d'écran/câble d'écran à caméra](#)
- [Retrait du panneau d'écran](#)

 **PRÉCAUTION** : Avant toute intervention à l'intérieur de votre ordinateur, lisez les consignes de sécurité qui l'accompagnent. Pour des informations supplémentaires sur les consignes de sécurité, voir la page de conformité aux réglementations sur le site www.dell.com, à l'adresse www.dell.com/regulatory_compliance.

Types de panneaux LCD (Liquid Crystal Display)

Les panneaux LCD sont disponibles en trois modèles, proposés en différents coloris :

1. Prise en charge WLAN avec câble d'antenne court :
 1. Sans bosse
 1. Câble d'antenne court (les câbles d'antenne WLAN se connectent sur la carte du commutateur radio)
 1. Prise en charge WWAN et WLAN uniquement :
 1. Bosse de part et d'autre du panneau supérieur de l'écran LCD
 1. Les câbles WLAN se connectent sur la carte du commutateur radio
 1. Les câbles WWAN se connectent sur la carte WWAN
 1. Prise en charge WLAN, WWAN et bosse de caméra :
 1. Bosse de part et d'autre du panneau supérieur de l'écran LCD
 1. Les câbles WLAN se connectent sur la carte du commutateur radio
 1. Les câbles WWAN se connectent sur la carte WWAN
-

Retrait de l'assemblage de l'écran

1. Suivez les instructions de la section [Avant d'intervenir à l'intérieur de votre ordinateur](#).
2. Retirez le panneau d'accès (voir [Retrait du panneau d'accès](#)).
3. Débranchez les câbles WLAN et WWAN.
4. Posez l'ordinateur à l'endroit.
5. Retirez le cache des voyants (voir [Retrait du cache des voyants](#)).
6. Retirez le clavier (voir [Retrait du clavier](#)).
7. Débranchez le câble de l'assemblage de l'écran en le tirant délicatement vers le haut par la languette située près du connecteur de câble.
8. Débranchez les câbles d'antenne.

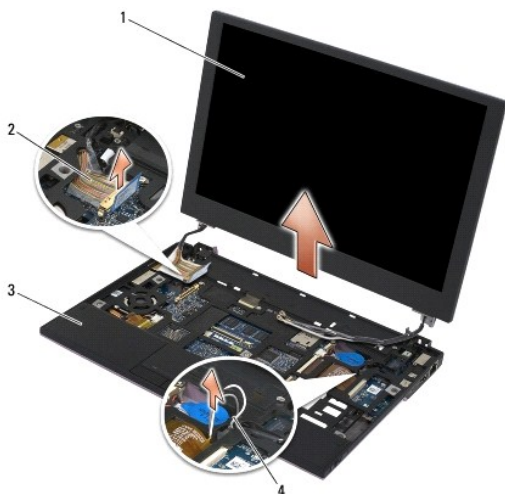
Le cas échéant, retirez la carte du commutateur radio (voir [Retrait de la carte du commutateur radio](#)), puis débranchez et enlevez les câbles WWAN.

Si la carte du commutateur radio n'est pas installée, débranchez et enlevez les câbles WLAN et WWAN.
9. Positionnez tous les câbles reliés à l'assemblage de l'écran à l'arrière de l'ordinateur.
10. Retirez les quatre vis M2,5 x 5 mm qui fixent l'assemblage de l'écran.



1 vis (4)

11. Ouvrez l'écran à 90 degrés, puis soulevez l'assemblage de l'écran pour le détacher de l'assemblage du socle.



1	assemblage de l'écran	2	câble d'écran
3	assemblage du socle	4	câbles sans fil

Réinstallation de l'assemblage de l'écran

PRÉCAUTION : Avant toute intervention à l'intérieur de votre ordinateur, lisez les consignes de sécurité qui l'accompagnent. Pour des informations supplémentaires sur les consignes de sécurité, voir la page de conformité aux réglementations sur le site www.dell.com, à l'adresse www.dell.com/regulatory_compliance.

- Alignez les charnières de l'écran sur les trous du socle de l'ordinateur, puis insérez-les pour mettre l'écran en place.
- Faites passer le câble d'écran sous chacune des languettes du canal de passage, puis branchez-le sur le connecteur correspondant de la carte système.
- Faites passer les câbles sans fil (WLAN et WWAN) et les câbles de la carte du commutateur radio (s'il y a lieu) sous chacune des languettes du canal de passage et sous le câble ruban de la carte du panneau d'ES droit.
- Fermez l'écran et retournez l'ordinateur.
- Réinstallez les quatre vis M2,5 x 5 mm pour fixer l'assemblage de l'écran
- En fonction des cartes installées sur votre ordinateur, branchez les câbles d'antenne sur leurs cartes respectives :
Pour la carte WWAN, voir [Réinstallation d'une carte WWAN](#).

Pour la carte du commutateur radio, voir [Réinstallation de la carte du commutateur radio](#).

Pour la carte WLAN, voir [Réinstallation de la carte WLAN/WiMax](#).

7. Rangez les câbles d'antenne inutilisés dans les supports de câble de l'assemblage du socle situés près du logement de la carte.
8. Réinstallez le clavier (voir [Réinstallation du clavier](#)).
9. Réinstallez le cache des voyants (voir [Réinstallation du cache des voyants](#)).
10. Réinstallez le panneau d'accès (voir [Réinstallation du panneau d'accès](#)).
11. Suivez les procédures de la section [Après intervention à l'intérieur de votre ordinateur](#).

Retrait du cadre de l'écran

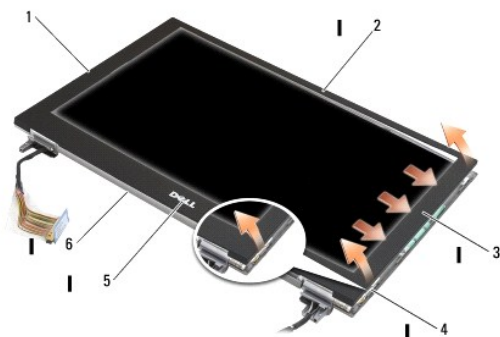
⚠ PRÉCAUTION : Avant toute intervention à l'intérieur de votre ordinateur, lisez les consignes de sécurité qui l'accompagnent. Pour des informations supplémentaires sur les consignes de sécurité, voir la page de conformité aux réglementations sur le site www.dell.com, à l'adresse www.dell.com/regulatory_compliance.

1. Suivez les instructions de la section [Avant d'intervenir à l'intérieur de votre ordinateur](#).
2. Retirez le panneau d'accès (voir [Retrait du panneau d'accès](#)).
3. Retirez le cache des voyants (voir [Retrait du cache des voyants](#)).
4. Retirez le clavier (voir [Retrait du clavier](#)).
5. Retirez l'assemblage de l'écran (voir [Retrait de l'assemblage de l'écran](#)).

⚠ AVIS : Retirez le cadre du panneau arrière de l'écran avec beaucoup de précaution pour éviter d'endommager ces deux composants. Faites particulièrement attention en démontant les coins des cadres, surtout ceux des panneaux d'écran LED.

⚠ AVIS : Pour éviter d'endommager définitivement le panneau d'écran, évitez d'appuyer sur sa partie centrale ou de la froter.

6. En commençant par un côté du cadre, détachez ce dernier du panneau d'écran en soulevant et en écartant ses bords intérieurs avec les doigts. Soulevez la partie détachée, puis continuez l'opération pour dégager les parties supérieure et inférieure du cadre. Détachez le côté restant du cadre en dernier lieu.
7. Une fois tous les attaches déverrouillées, soulevez le cadre et détachez-le de l'assemblage de l'écran.



1	côté gauche du cadre de l'écran	2	haut du cadre de l'écran
3	côté droit du cadre de l'écran	4	attaches
5	bas du cadre de l'écran	6	assemblage de l'écran

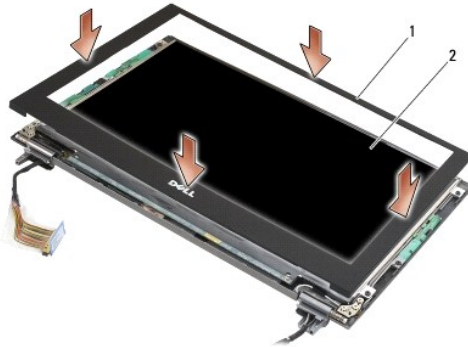
Réinstallation du cadre de l'écran

⚠ PRÉCAUTION : Avant toute intervention à l'intérieur de votre ordinateur, lisez les consignes de sécurité qui l'accompagnent. Pour des informations supplémentaires sur les consignes de sécurité, voir la page de conformité aux réglementations sur le site www.dell.com, à l'adresse www.dell.com/regulatory_compliance.

⚠ AVIS : Pour éviter d'endommager définitivement le panneau d'écran, évitez d'appuyer sur sa partie centrale ou de la froter .

⚠ AVIS : En réinstallant le cadre de l'écran, appuyez uniquement sur ses bords extérieurs pour le fixer à l'écran. En appuyant sur les bords intérieurs, vous risquez de fissurer le panneau d'écran .

1. Alignez les bords du cadre avec ceux de l'assemblage de l'écran, puis fixez-le par des pressions délicates tout le long du contour de l'assemblage.



1	cadre de l'écran	2	assemblage de l'écran
---	------------------	---	-----------------------

2. Réinstallez l'assemblage de l'écran (voir [Réinstallation de l'assemblage de l'écran](#)).
3. Réinstallez le clavier (voir [Réinstallation du clavier](#)).
4. Réinstallez le cache des voyants (voir [Réinstallation du cache des voyants](#)).
5. Réinstallez le panneau d'accès (voir [Réinstallation du panneau d'accès](#)).
6. Suivez les procédures de la section [Après intervention à l'intérieur de votre ordinateur](#).

Retrait du panneau d'écran

⚠ PRÉCAUTION : Avant toute intervention à l'intérieur de votre ordinateur, lisez les consignes de sécurité qui l'accompagnent. Pour des informations supplémentaires sur les consignes de sécurité, voir la page de conformité aux réglementations sur le site www.dell.com, à l'adresse www.dell.com/regulatory_compliance.

⚠ PRÉCAUTION : Les languettes situées sur les bords extérieurs du panneau d'écran sont en métal très fin et peuvent vous blesser si vous ne les manipulez pas avec précaution.

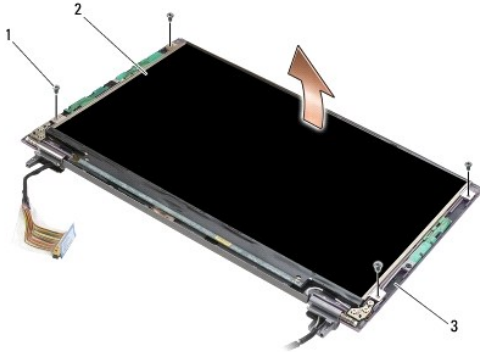
1. Suivez les instructions de la section [Avant d'intervenir à l'intérieur de votre ordinateur](#).
2. Retirez le panneau d'accès (voir [Retrait du panneau d'accès](#)).
3. Retirez le cache des voyants (voir [Retrait du cache des voyants](#)).
4. Retirez le clavier (voir [Retrait du clavier](#)).
5. Retirez l'assemblage de l'écran (voir [Retrait de l'assemblage de l'écran](#)).
6. Retirez le cadre de l'écran (voir [Retrait du cadre de l'écran](#)).

⚠ AVIS : Pour éviter d'endommager définitivement le panneau d'écran, évitez d'appuyer sur sa partie centrale ou de la froter .

7. Retirez les quatre vis M2 x 3 mm du panneau d'écran.

➔ **AVIS** : Pour éviter d'endommager définitivement le panneau d'écran, soulevez-le par les côtés à deux mains .

8. Extrayez le panneau d'écran du cache de l'écran, puis posez-le soigneusement à plat sur votre espace de travail sur du tissu doux et propre. Veillez à ne pas endommager le panneau d'écran avec les charnières et les câbles du capot de l'écran.



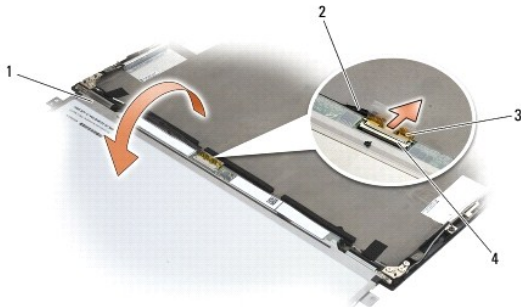
1	vis (4)	2	panneau d'écran
3	capot de l'écran		

➔ **AVIS** : Vous risquez d'endommager définitivement le câble d'écran si vous le débranchez sans décoller la bande adhésive .

➔ **AVIS** : Pour éviter d'endommager définitivement le câble d'écran et le panneau d'écran, retirez le câble en appliquant une force égale sur les côtés gauche et droit de son connecteur.

9. Débranchez le câble d'écran.

Décollez la bande adhésive, puis retirez le câble du connecteur.



1	partie inférieure du panneau d'écran	2	câble d'écran
3	bande adhésive	4	connecteur du câble d'écran

Réinstallation du panneau d'écran

⚠ **PRÉCAUTION** : Avant toute intervention à l'intérieur de votre ordinateur, lisez les consignes de sécurité qui l'accompagnent. Pour des informations supplémentaires sur les consignes de sécurité, voir la page de conformité aux réglementations sur le site www.dell.com, à l'adresse www.dell.com/regulatory_compliance.

⚠ **PRÉCAUTION** : Les languettes situées sur les bords extérieurs du panneau d'écran sont en métal très fin et peuvent vous blesser si vous ne les manipulez pas avec précaution.

➔ **AVIS** : Pour éviter d'endommager définitivement le panneau d'écran, évitez d'appuyer sur sa partie centrale ou de la froter .

➔ **AVIS** : Pour éviter d'endommager définitivement le panneau d'écran, soulevez-le par les côtés à deux mains .

1. Sur votre plan de travail, retournez l'écran et placez-le devant le capot de l'écran.

AVIS : Pour éviter d'endommager définitivement le panneau d'écran en branchant le câble d'écran, insérez le câble dans le connecteur du panneau d'écran en appliquant une force égale sur les bords droit et gauche du connecteur du câble. Ne tenez pas le panneau d'écran par la carte à circuits imprimés située sur son bord inférieur.

2. Branchez le câble d'écran sur le connecteur situé à l'arrière du panneau d'écran, puis fixez-le à l'aide de la bande adhésive.

3. Positionnez le panneau d'écran dans le capot.

Assurez-vous que les câbles situés sur le capot de l'écran ne sont pas coincés entre celui-ci et le panneau d'écran.

4. Réinstallez les quatre vis M2 x 3 mm pour fixer le panneau au capot de l'écran.

5. Réinstallez le cadre de l'écran (voir [Réinstallation du cadre de l'écran](#)).

6. Réinstallez l'assemblage de l'écran (voir [Réinstallation de l'assemblage de l'écran](#)).

7. Réinstallez le clavier (voir [Réinstallation du clavier](#)).

8. Réinstallez le cache des voyants (voir [Réinstallation du cache des voyants](#)).

9. Réinstallez le panneau d'accès (voir [Réinstallation du panneau d'accès](#)).

10. Suivez les procédures de la section [Après intervention à l'intérieur de votre ordinateur](#).

Retrait des charnières de l'écran

PRÉCAUTION : Avant toute intervention à l'intérieur de votre ordinateur, lisez les consignes de sécurité qui l'accompagnent. Pour des informations supplémentaires sur les consignes de sécurité, voir la page de conformité aux réglementations sur le site www.dell.com, à l'adresse www.dell.com/regulatory_compliance.

REMARQUE : Les charnières de l'écran sont marquées des lettres «L» (gauche) et «R» (droite).

1. Suivez les instructions de la section [Intervention à l'intérieur de votre ordinateur](#).

2. Retirez le panneau d'accès (voir [Retrait du panneau d'accès](#)).

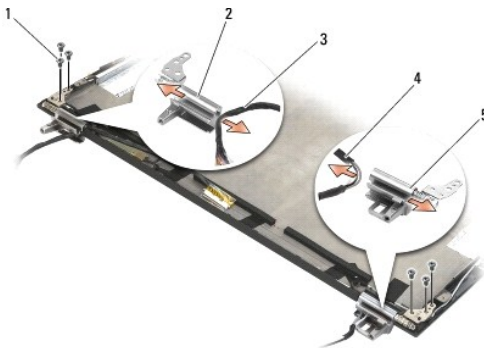
3. Retirez le cache des voyants (voir [Retrait du cache des voyants](#)).

4. Retirez le clavier (voir [Retrait du clavier](#)).

5. Retirez l'assemblage de l'écran (voir [Retrait de l'assemblage de l'écran](#)).

6. Retirez les trois vis M2 x 4 mm de la charnière droite et les trois vis M2 x 4 mm de la charnière gauche.


7. Déserrez les câbles de chaque charnière, puis retirez les charnières.




1	vis (6)	2	charnière gauche
---	---------	---	------------------

3 câbles enfilés dans la charnière gauche	4 câbles enfilés dans la charnière droite
5 charnière droite	


Réinstallation des charnières de l'écran

 **PRÉCAUTION** : Avant toute intervention à l'intérieur de votre ordinateur, lisez les consignes de sécurité qui l'accompagnent. Pour des informations supplémentaires sur les consignes de sécurité, voir la page de conformité aux réglementations sur le site www.dell.com, à l'adresse www.dell.com/regulatory_compliance.

 **REMARQUE** : Les charnières de l'écran sont marquées des lettres «L» (gauche) et «R» (droite).


1. Enfilez les câbles dans chaque charnière, puis faites glisser les charnières sur le capot de l'écran. Utilisez les broches d'alignement du capot de l'écran pour mettre en place chaque charnière.
2. Réinstallez les trois vis M2 x 4 mm de la charnière droite et les trois vis M2 x 4 mm de la charnière gauche.
3. Réinstallez l'assemblage de l'écran (voir [Réinstallation de l'assemblage de l'écran](#)).
4. Réinstallez le clavier (voir [Réinstallation du clavier](#)).
5. Réinstallez le cache des voyants (voir [Réinstallation du cache des voyants](#)).
6. Réinstallez le panneau d'accès (voir [Réinstallation du panneau d'accès](#)).
7. Suivez les procédures de la section [Après intervention à l'intérieur de votre ordinateur](#).

Retrait du câble d'écran/câble d'écran à caméra

 **REMARQUE** : Dans certaines configurations, le câble d'écran est équipé d'une caméra.

1. Suivez les instructions de la section [Intervention à l'intérieur de votre ordinateur](#).
2. Retirez le panneau d'accès (voir [Retrait du panneau d'accès](#)).
3. Retirez le cache des voyants (voir [Retrait du cache des voyants](#)).
4. Retirez le clavier (voir [Retrait du clavier](#)).
5. Retirez l'assemblage de l'écran (voir [Retrait de l'assemblage de l'écran](#)).
6. Retirez le panneau d'écran (voir [Retrait du panneau d'écran](#)).
7. Enlevez le câble d'écran de la charnière gauche de l'écran.
8. Le cas échéant, décollez doucement la bande adhésive qui fixe le câble d'écran au capot arrière de l'écran.
9. Décollez doucement la carte des voyants du panneau arrière de l'écran, puis retirez le câble d'écran.

Réinstallation du câble d'écran/câble d'écran à caméra

 **REMARQUE** : Dans certaines configurations, le câble d'écran est équipé d'une caméra.

1. Si vous installez l'ancien câble d'écran, insérez la carte des voyants du panneau d'écran dans les broches d'alignement du panneau arrière, puis appuyez délicatement pour fixer la bande adhésive située à la base de la carte.

Si vous installez un nouveau câble d'écran, retirez le revers adhésif de la carte des voyants du panneau d'écran, puis insérez la carte dans les broches d'alignement du panneau arrière de l'écran. Appuyez délicatement pour fixer la bande située à la base de la carte.
2. Fixez le câble d'écran au panneau arrière de l'écran à l'aide de la bande adhésive (si disponible).
3. Enfilez le câble d'écran dans la charnière gauche de l'écran.

4. Réinstallez le panneau d'écran (voir [Réinstallation du panneau d'écran](#)).
 5. Réinstallez l'assemblage de l'écran (voir [Réinstallation de l'assemblage de l'écran](#)).
 6. Réinstallez le clavier (voir [Réinstallation du clavier](#)).
 7. Réinstallez le cache des voyants (voir [Réinstallation du cache des voyants](#)).
 8. Réinstallez le panneau d'accès (voir [Réinstallation du panneau d'accès](#)).
 9. Suivez les procédures de la section [Après intervention à l'intérieur de votre ordinateur](#).
-

[Retour à la page Contenu](#)

[Retour à la page Contenu](#)

Ventilateur

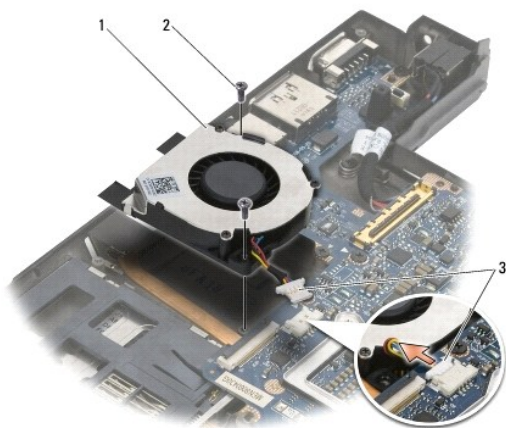
Guide de maintenance de Dell™ Latitude™ E4200

- [Retrait du ventilateur](#)
- [Réinstallation du ventilateur](#)

Retrait du ventilateur


⚠ PRÉCAUTION : Avant toute intervention à l'intérieur de votre ordinateur, lisez les consignes de sécurité qui l'accompagnent. Pour des informations supplémentaires sur les consignes de sécurité, voir la page de conformité aux réglementations sur le site www.dell.com, à l'adresse www.dell.com/regulatory_compliance.

1. Suivez les instructions de la section [Avant d'intervenir à l'intérieur de votre ordinateur](#).
2. Retirez le panneau d'accès (voir [Retrait du panneau d'accès](#)).
3. Retirez les cartes WLAN et WWAN (voir [Retrait de la carte WLAN/WiMax](#) et [Retrait d'une carte WWAN](#)).
4. Retirez la barrette de mémoire (voir [Retrait de la barrette de mémoire](#)).
5. Retirez le lecteur SSD (voir [Retrait de l'assemblage lecteur et câble SSD](#)).
6. Retirez le cache des voyants (voir [Retrait du cache des voyants](#)).
7. Retirez le clavier (voir [Retrait du clavier](#)).
8. Retirez le module doté de la technologie sans fil Bluetooth® (voir [Retrait de la carte dotée de la technologie sans fil Bluetooth](#)).
9. Retirez l'assemblage de l'écran (voir [Retrait de l'assemblage de l'écran](#)).
10. Retirez la pile bouton (voir [Retrait de la pile bouton](#)).
11. Retirez l'assemblage du repose-mains (voir [Retrait de l'assemblage du repose-mains](#)).
12. Retirez les deux vis M2 x 3 mm du ventilateur.
13. Débranchez le connecteur du ventilateur de la carte système.
14. Extrayez le ventilateur de l'assemblage du socle.



1	ventilateur	2	vis (2)
3	connecteur du ventilateur		

Réinstallation du ventilateur

 **PRÉCAUTION** : Avant toute intervention à l'intérieur de votre ordinateur, lisez les consignes de sécurité qui l'accompagnent. Pour des informations supplémentaires sur les consignes de sécurité, voir la page de conformité aux réglementations sur le site www.dell.com, à l'adresse www.dell.com/regulatory_compliance.

1. Tenez le ventilateur, câble à droite, puis alignez ses trous de vis sur ceux de l'assemblage du socle.
2. Rebranchez le connecteur du ventilateur sur celui de la carte système.
3. Réinstallez les deux vis M2 x 3 mm pour fixer le ventilateur à l'assemblage du socle.
4. Réinstallez l'assemblage du repose-mains ([Réinstallation de l'assemblage du repose-mains](#)).
5. Réinstallez la pile bouton (voir [Réinstallation de la pile bouton](#)).
6. Réinstallez l'assemblage de l'écran (voir [Réinstallation de l'assemblage de l'écran](#)).
7. Réinstallez le module doté de la technologie sans fil Bluetooth (voir [Réinstallation de la carte dotée de la technologie sans fil Bluetooth](#)).
8. Réinstallez le clavier (voir [Réinstallation du clavier](#)).
9. Réinstallez le cache des voyants (voir [Réinstallation du cache des voyants](#)).
10. Réinstallez le lecteur SSD (voir [Réinstallation de l'assemblage lecteur et câble SSD](#)).
11. Réinstallez la barrette de mémoire (voir [Réinstallation de la barrette de mémoire](#)).
12. Réinstallez les cartes WLAN et WWAN (voir [Réinstallation de la carte WLAN/WiMax](#) et [Réinstallation d'une carte WWAN](#)).
13. Réinstallez le panneau d'accès (voir [Réinstallation du panneau d'accès](#)).
14. Suivez les procédures de la section [Après intervention à l'intérieur de votre ordinateur](#).

[Retour à la page Contenu](#)

[Retour à la page Contenu](#)

Assemblage du dissipateur de chaleur

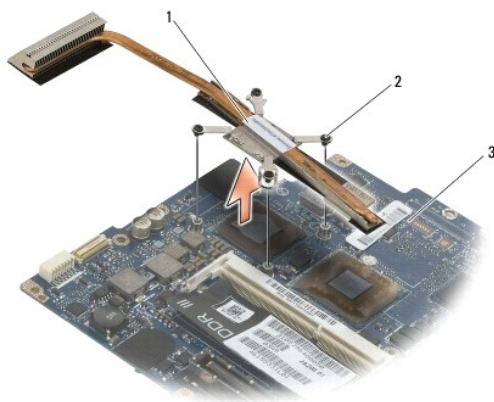
Guide de maintenance de Dell™ Latitude™ E4200

- [Retrait de l'assemblage du dissipateur de chaleur](#)
- [Réinstallation de l'assemblage du dissipateur de chaleur](#)

Retrait de l'assemblage du dissipateur de chaleur


⚠ PRÉCAUTION : Avant toute intervention à l'intérieur de votre ordinateur, lisez les consignes de sécurité qui l'accompagnent. Pour des informations supplémentaires sur les consignes de sécurité, voir la page de conformité aux réglementations sur le site www.dell.com, à l'adresse www.dell.com/regulatory_compliance.

1. Suivez les instructions de la section [Avant d'intervenir à l'intérieur de votre ordinateur](#).
2. Retirez le panneau d'accès (voir [Retrait du panneau d'accès](#)).
3. Retirez les cartes WLAN et WWAN (voir [Retrait de la carte WLAN/WiMax](#) et [Retrait d'une carte WWAN](#)).
4. Retirez la barrette de mémoire (voir [Retrait de la barrette de mémoire](#)).
5. Retirez le lecteur SSD (voir [Retrait de l'assemblage lecteur et câble SSD](#)).
6. Retirez le cache des voyants (voir [Retrait du cache des voyants](#)).
7. Retirez le clavier (voir [Retrait du clavier](#)).
8. Retirez le module doté de la technologie sans fil Bluetooth® (voir [Retrait de la carte dotée de la technologie sans fil Bluetooth](#)).
9. Retirez l'assemblage de l'écran (voir [Retrait de l'assemblage de l'écran](#)).
10. Retirez la pile bouton (voir [Retrait de la pile bouton](#)).
11. Retirez l'assemblage du repose-mains (voir [Retrait de l'assemblage du repose-mains](#)).
12. Retirez le câble d'alimentation en CC (voir [Retrait du câble d'alimentation en CC](#)).
13. Retirez l'assemblage de la carte système (voir [Retrait de l'assemblage de la carte système](#)).
14. Desserrez dans l'ordre les quatre vis imperdables numérotées qui fixent l'assemblage du dissipateur de chaleur à la carte système, puis soulevez-le délicatement.



1	assemblage du dissipateur de chaleur	2	vis imperdables (4)
3	carte système		

Réinstallation de l'assemblage du dissipateur de chaleur

 **PRÉCAUTION** : Avant toute intervention à l'intérieur de votre ordinateur, lisez les consignes de sécurité qui l'accompagnent. Pour des informations supplémentaires sur les consignes de sécurité, voir la page de conformité aux réglementations sur le site www.dell.com, à l'adresse www.dell.com/regulatory_compliance.

1. Alignez les quatre vis imperdables de l'assemblage du dissipateur de chaleur sur les trous de vis de la carte système, puis serrez-les. Serrez les quatre vis numérotées dans l'ordre.
2. Réinstallez l'assemblage de la carte système (voir [Réinstallation de l'assemblage de la carte système](#)).
3. Rebranchez le câble d'alimentation en CC (voir [Réinstallation du câble d'alimentation en CC](#)).
4. Réinstallez l'assemblage du repose-mains ([Réinstallation de l'assemblage du repose-mains](#)).
5. Réinstallez la pile bouton (voir [Réinstallation de la pile bouton](#)).
6. Réinstallez l'assemblage de l'écran (voir [Réinstallation de l'assemblage de l'écran](#)).
7. Réinstallez le module doté de la technologie sans fil Bluetooth (voir [Réinstallation de la carte dotée de la technologie sans fil Bluetooth](#)).
8. Réinstallez le clavier (voir [Réinstallation du clavier](#)).
9. Réinstallez le cache des voyants (voir [Réinstallation du cache des voyants](#)).
10. Réinstallez le lecteur SSD (voir [Réinstallation de l'assemblage lecteur et câble SSD](#)).
11. Réinstallez la barrette de mémoire (voir [Réinstallation de la barrette de mémoire](#)).
12. Réinstallez les cartes WLAN et WWAN (voir [Réinstallation de la carte WLAN/WiMax](#) et [Réinstallation d'une carte WWAN](#)).
13. Réinstallez le panneau d'accès (voir [Réinstallation du panneau d'accès](#)).
14. Suivez les procédures de la section [Après intervention à l'intérieur de votre ordinateur](#).

[Retour à la page Contenu](#)

[Retour à la page Contenu](#)

Clavier

Guide de maintenance de Dell™ Latitude™ E4200

- [Retrait du clavier](#)
- [Réinstallation du clavier](#)

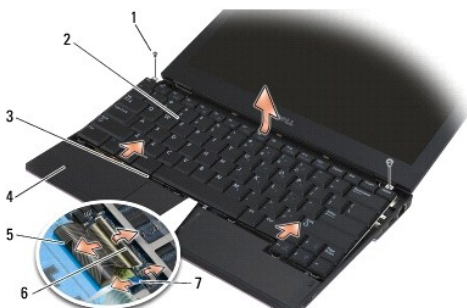
Retrait du clavier

⚠ **PRÉCAUTION** : Avant toute intervention à l'intérieur de votre ordinateur, lisez les consignes de sécurité qui l'accompagnent. Pour des informations supplémentaires sur les consignes de sécurité, voir la page de conformité aux réglementations sur le site www.dell.com, à l'adresse www.dell.com/regulatory_compliance.

1. Suivez les procédures de la section [Avant d'intervenir à l'intérieur de votre ordinateur](#).
2. Retirez le cache des voyants (voir [Retrait du cache des voyants](#)).
3. Retirez les deux vis M2 x 3 mm situées sur le bord supérieur du clavier.

⚠ **AVIS** : Les inscriptions sur les touches du clavier sont fragiles, faciles à démonter et difficiles à remettre en place. En particulier, faites très attention lors du retrait et de la manipulation du clavier.

4. Faites glisser le clavier vers l'arrière de l'ordinateur pour dégager ses languettes du repose-mains.



1 vis (2)	2 clavier
3 patte de clavier (5)	4 repose-mains
5 câble du clavier	6 loquets de dégagement (2)
7 câble de rétro-éclairage du clavier	

⚠ **AVIS** : Soulevez délicatement le clavier afin d'éviter de tirer le câble du clavier.

5. Faites basculer le haut du clavier pour poser celui-ci à l'envers sur le repose-mains et accéder ainsi au connecteur du clavier.
6. Débranchez le câble du clavier et le câble du rétro-éclairage (en option) de la carte système en tirant délicatement les loquets de dégagement.

Réinstallation du clavier

⚠ **PRÉCAUTION** : Avant toute intervention à l'intérieur de votre ordinateur, lisez les consignes de sécurité qui l'accompagnent. Pour des informations supplémentaires sur les consignes de sécurité, voir la page de conformité aux réglementations sur le site www.dell.com, à l'adresse www.dell.com/regulatory_compliance.

⚠ **AVIS** : Les inscriptions sur les touches du clavier sont fragiles, faciles à démonter et difficiles à remettre en place. En particulier, faites très attention lors du retrait et de la manipulation du clavier.

1. Branchez le câble du clavier et le câble du rétro-éclairage (en option) sur la carte système à l'aide des loquets de dégagement.

2. Insérez les pattes du clavier dans le repose-mains, puis posez le clavier sur le repose-mains.
 3. Réinstallez les deux vis M2 x 3 mm situées sur le bord supérieur du clavier.
 4. Réinstallez le cache des voyants (voir [Réinstallation du cache des voyants](#)).
 5. Suivez les procédures de la section [Après intervention à l'intérieur de votre ordinateur](#).
-

[Retour à la page Contenu](#)

[Retour à la page Contenu](#)

Carte Latitude ON™

Guide de maintenance de Dell™ Latitude™ E4200

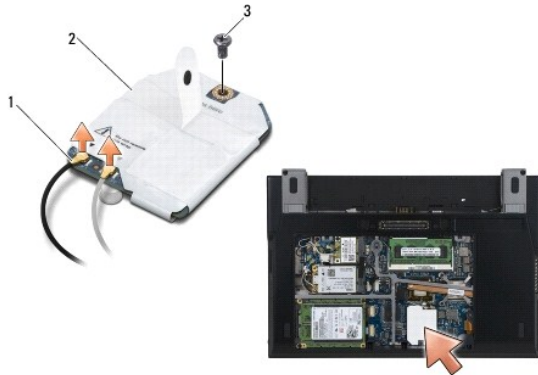
- [Retrait de la carte Latitude ON](#)
- [Réinstallation de la carte Latitude ON](#)

PRÉCAUTION : Avant toute intervention à l'intérieur de votre ordinateur, lisez les consignes de sécurité qui l'accompagnent. Pour des informations supplémentaires sur les consignes de sécurité, voir la page de conformité aux réglementations sur le site www.dell.com, à l'adresse www.dell.com/regulatory_compliance.

REMARQUE : La carte Latitude ON™ est disponible en option et peut ne pas être installée sur certains ordinateurs.

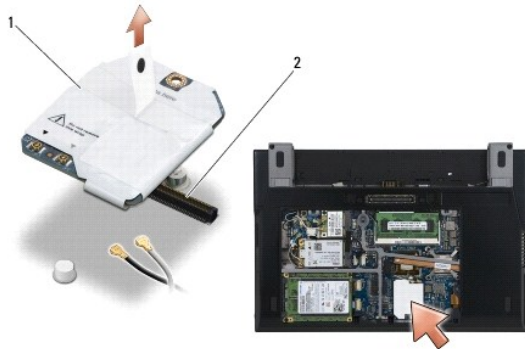
Retrait de la carte Latitude ON

1. Suivez les procédures de la section [Avant d'intervenir à l'intérieur de votre ordinateur](#).
2. Retirez le panneau d'accès (voir [Retrait du panneau d'accès](#)).
3. Débranchez les câbles d'antenne de la carte.
4. Retirez la vis M2 x 3 mm.



1	câbles d'antenne (2)	2	carte Latitude On
3	vis		

5. Soulevez la carte pour la débrancher du connecteur de la carte système.



1	carte Latitude ON	2	connecteur de carte système
---	-------------------	---	-----------------------------

Réinstallation de la Latitude ON

1. Insérez le connecteur de la carte Latitude ON dans celui de la carte système.
2. Réinstallez la vis M2 x 3 mm.
3. Branchez les deux câbles d'antenne sur la carte.

Branchez le câble d'antenne blanc sur le connecteur marqué du triangle blanc, et le câble noir sur le connecteur marqué du triangle noir.

4. Réinstallez le panneau d'accès (voir [Réinstallation du panneau d'accès](#)).
5. Suivez les procédures de la section [Après intervention à l'intérieur de votre ordinateur](#).

[Retour à la page Contenu](#)

LED Boards

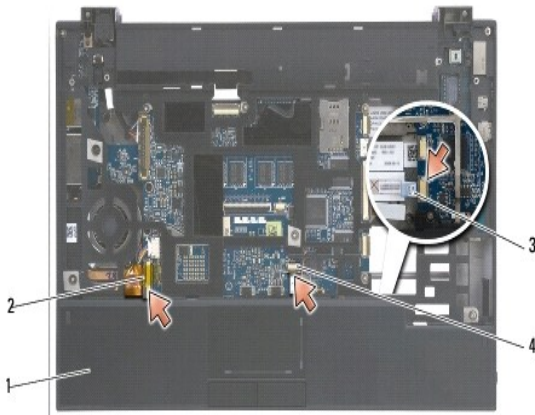
Dell™ Latitude™ E4200 Service Manual

- [Removing the Left LED Board](#)
- [Replacing the Left LED Board](#)
- [Removing the Right LED Board](#)
- [Replacing the Right LED Board](#)

Removing the Left LED Board

⚠ **CAUTION:** Before working inside your computer, read the safety information that shipped with your computer. For additional safety best practices information, see the Regulatory Compliance Homepage on www.dell.com at: www.dell.com/regulatory_compliance.

1. Follow the procedures in [Before Working on Your Computer](#).
2. Remove the LED cover (see [Removing the LED Cover](#)).
3. Remove the keyboard (see [Removing the Keyboard](#)).
4. Remove the M2 x 3-mm screw on the left side of the LED board.
5. Slide the LED board towards the front of the computer to release it from the tabs on the palm rest.
6. Disconnect the cable to the system board by gently pulling up on the release latch.



1	screw	2	left LED board
3	tabs	4	palm rest
5	cable	6	release latch

Replacing the Left LED Board

⚠ **CAUTION:** Before working inside your computer, read the safety information that shipped with your computer. For additional safety best practices information, see the Regulatory Compliance Homepage on www.dell.com at: www.dell.com/regulatory_compliance.

🔍 **NOTICE:** Before installing the LED cover, ensure that all cables are routed correctly. Improper routing of the cables can cause damage to the cables.

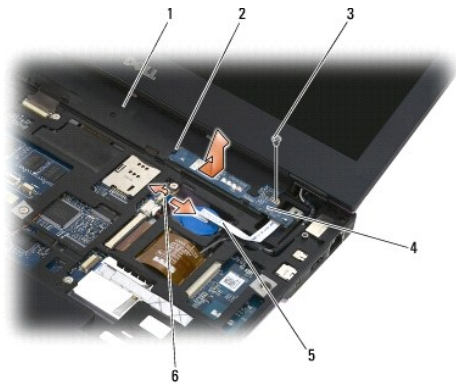
1. Holding the LED board with the cable on the upper right side, slide the back edge of the board under the tabs on the palm rest.
2. Connect the cable to the system board by gently pressing on the release latch.
3. Replace the M2 x 3-mm screw on the left side of the LED board.

4. Replace the keyboard (see [Replacing the Keyboard](#)).
5. Replace the LED cover (see [Replacing the LED Cover](#)).
6. Follow the procedures in [After Working on Your Computer](#).

Removing the Right LED Board

CAUTION: Before working inside your computer, read the safety information that shipped with your computer. For additional safety best practices information, see the Regulatory Compliance Homepage on www.dell.com at: www.dell.com/regulatory_compliance.

1. Follow the procedures in [Before Working on Your Computer](#).
2. Remove the LED cover (see [Removing the LED Cover](#)).
3. Remove the keyboard (see [Removing the Keyboard](#)).
4. Disconnect the cable to the system board by gently pulling up on the release latch and pulling on the blue tab on the end of the cable.
5. Remove the M2 x 3-mm screw on the right side of the LED board.
6. Slide the board slightly to the right, and lift up the board to release the board from the tabs on the palm rest.



1	palm rest	2	tabs
3	screw	4	right LED board
5	cable	6	release latch

Replacing the Right LED Board

CAUTION: Before working inside your computer, read the safety information that shipped with your computer. For additional safety best practices information, see the Regulatory Compliance Homepage on www.dell.com at: www.dell.com/regulatory_compliance.

NOTICE: Before installing the LED cover, ensure that all cables are routed correctly. Improper routing of the cables can cause damage to the cables.

1. Lay the right LED board on the palm rest with the cable on the right side.
Place the narrow center section of the board between the two tabs on the right side of the palm rest.
2. Slide the board towards the left of the computer to secure the board under the tabs on the palm rest.
3. Replace the M2 x 3-mm screw on the right side of the LED board.
4. Connect the LED board cable to the system board using the release latch.
5. Replace the keyboard (see [Replacing the Keyboard](#)).

6. Replace the LED cover (see [Replacing the LED Cover](#)).
7. Follow the procedures in [After Working on Your Computer](#).

[Back to Contents Page](#)

[Retour à la page Contenu](#)

Cache des voyants

Guide de maintenance de Dell™ Latitude™ E4200

- [Retrait du cache des voyants](#)
- [Réinstallation du cache des voyants](#)

Retrait du cache des voyants

△ **PRÉCAUTION** : Avant toute intervention à l'intérieur de votre ordinateur, lisez les consignes de sécurité qui l'accompagnent. Pour des informations supplémentaires sur les consignes de sécurité, voir la page de conformité aux réglementations sur le site www.dell.com, à l'adresse www.dell.com/regulatory_compliance.

1. Suivez les procédures de la section [Avant d'intervenir à l'intérieur de votre ordinateur](#).
2. Ouvrez complètement l'écran (160 degrés).

➡ **REMARQUE** : Pour éviter d'endommager le cache des voyants, n'en soulevez pas les deux côtés en même temps. Si vous ne respectez pas cette consigne de retrait, vous risquez de briser le plastique.



1	cache des voyants	2	pointe en plastique
3	encoche		

3. En commençant du côté droit de l'ordinateur, ouvrez le cache articulé à l'aide d'une pointe en plastique (insérée dans l'encoche). Détachez le bord inférieur du cache du clavier en le soulevant de la droite vers la gauche, puis tirez le cache pour le dégager de l'écran et le retirer.

Réinstallation du cache des voyants

△ **PRÉCAUTION** : Avant toute intervention à l'intérieur de votre ordinateur, lisez les consignes de sécurité qui l'accompagnent. Pour des informations supplémentaires sur les consignes de sécurité, voir la page de conformité aux réglementations sur le site www.dell.com, à l'adresse www.dell.com/regulatory_compliance.

➡ **AVIS** : Avant d'installer le cache des voyants, vérifiez que tous les câbles sont disposés comme il convient. Une mauvaise disposition des câbles peut les endommager.

1. Insérez les pattes du bord supérieur du cache dans les fentes situées sous le bord inférieur de l'écran.
2. Appuyez sur le cache de gauche à droite jusqu'à ce qu'il s'enclenche, en vérifiant que ses bords sont alignés sur ceux du repose-mains.
3. Suivez les procédures de la section [Après intervention à l'intérieur de votre ordinateur](#).

[Retour à la page Contenu](#)

[Retour à la page Contenu](#)

Mémoire


Guide de maintenance de Dell™ Latitude™ E4200

- [Retrait de la barrette de mémoire](#)
- [Réinstallation de la barrette de mémoire](#)

Votre ordinateur est doté d'une mémoire intégrée de 1 Go et d'un support SODIMM accessible à l'utilisateur. Vous pouvez étendre l'espace mémoire de votre ordinateur en installant une barrette de mémoire sur la carte système. Pour des informations sur l'espace mémoire pris en charge par votre ordinateur, voir la section «Caractéristiques» de votre *Guide de configuration et de référence rapide*. Installez uniquement des barrettes de mémoire conçues spécifiquement pour votre ordinateur.

 **REMARQUE** : Les barrettes de mémoire achetées chez Dell sont couvertes par la garantie de votre ordinateur.

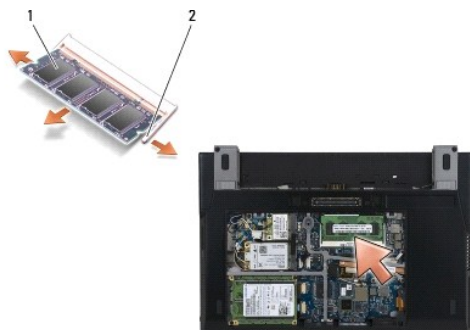
Retrait de la barrette de mémoire

 **PRÉCAUTION** : Avant toute intervention à l'intérieur de votre ordinateur, lisez les consignes de sécurité qui l'accompagnent. Pour des informations supplémentaires sur les consignes de sécurité, voir la page de conformité aux réglementations sur le site www.dell.com, à l'adresse www.dell.com/regulatory_compliance.

1. Suivez les procédures de la section [Avant d'intervenir à l'intérieur de votre ordinateur](#).
2. Retirez le panneau d'accès (voir [Retrait du panneau d'accès](#)).


 **AVIS** : Pour éviter d'endommager le connecteur de la barrette de mémoire, n'utilisez pas un outil pour écarter les clips de fixation de la barrette.

3. Du bout des doigts, écarter avec précaution les clips de fixation situés à chaque extrémité du connecteur de la barrette de mémoire jusqu'à ce que la barrette s'éjecte.
4. Retirez la barrette de mémoire du connecteur.

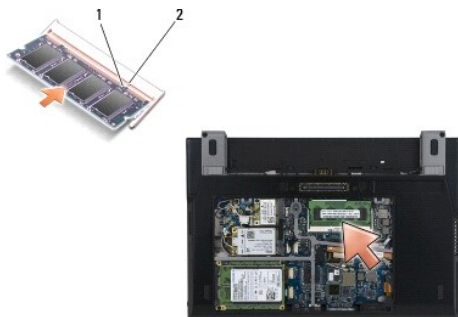


1	barrette de mémoire	2	clips de fixation (2)
---	---------------------	---	-----------------------

Réinstallation de la barrette de mémoire

 **PRÉCAUTION** : Avant toute intervention à l'intérieur de votre ordinateur, lisez les consignes de sécurité qui l'accompagnent. Pour des informations supplémentaires sur les consignes de sécurité, voir la page de conformité aux réglementations sur le site www.dell.com, à l'adresse www.dell.com/regulatory_compliance.

1. Inclinez la barrette à 45 degrés, puis alignez son encoche sur l'arête du connecteur.
2. Appuyez pour enclencher la barrette. Si elle ne se met pas en place correctement, retirez-la et réinstallez-la.



1	encoche	2	arête
---	---------	---	-------

3. Réinstallez le panneau d'accès (voir [Réinstallation du panneau d'accès](#)).
4. Suivez les procédures de la section [Après intervention à l'intérieur de votre ordinateur](#).

Au démarrage, l'ordinateur détecte la barrette de mémoire supplémentaire et met automatiquement à jour les informations de configuration du système. Pour vérifier l'espace mémoire installé sur l'ordinateur :

1. Sous Windows® XP, cliquez avec le bouton droit sur l'icône **Poste de travail** de votre bureau. Cliquez sur **Propriétés** → **Général**.
1. Sous Windows Vista®, cliquez sur **Démarrer** → **Aide et support** → **Informations sur le système Dell**.

[Retour à la page Contenu](#)

[Retour à la page Contenu](#)

Assemblage du repose-mains

Guide de maintenance de Dell™ Latitude™ E4200

- [Retrait de l'assemblage du repose-mains](#)
- [Réinstallation de l'assemblage du repose-mains](#)

Retrait de l'assemblage du repose-mains

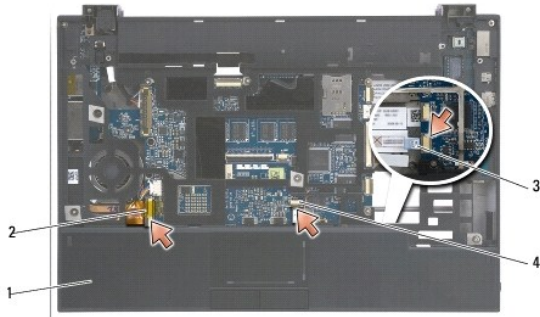
⚠ PRÉCAUTION : Avant toute intervention à l'intérieur de votre ordinateur, lisez les consignes de sécurité qui l'accompagnent. Pour des informations supplémentaires sur les consignes de sécurité, voir la page de conformité aux réglementations sur le site www.dell.com, à l'adresse www.dell.com/regulatory_compliance.

1. Suivez les instructions de la section [Avant d'intervenir à l'intérieur de votre ordinateur](#).
2. Retirez le panneau d'accès (voir [Retrait du panneau d'accès](#)).
3. Retirez les cartes WLAN et WWAN (voir [Retrait de la carte WLAN/WiMax](#) et [Retrait d'une carte WWAN](#)).
4. Retirez la barrette de mémoire (voir [Retrait de la barrette de mémoire](#)).
5. Retirez le lecteur SSD (voir [Retrait de l'assemblage lecteur et câble SSD](#)).
6. Débranchez le lecteur d'empreintes digitales ou le câble du commutateur sans fil de la carte système en tirant délicatement le levier d'éjection du connecteur.
7. Retirez les deux vis argentées M2 x 5 mm marquées «P».



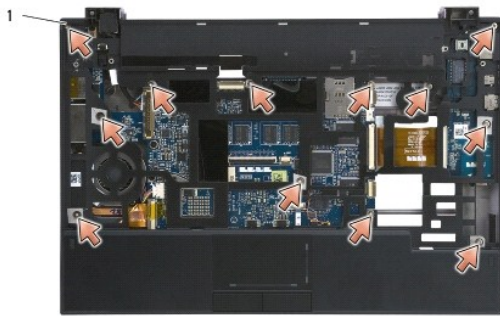
1 vis (2)

8. Posez l'ordinateur à l'endroit.
9. Retirez le cache des voyants (voir [Retrait du cache des voyants](#)).
10. Retirez le clavier (voir [Retrait du clavier](#)).
11. Retirez le module doté de la technologie sans fil Bluetooth® (voir [Retrait de la carte dotée de la technologie sans fil Bluetooth](#)).
12. Retirez l'assemblage de l'écran (voir [Retrait de l'assemblage de l'écran](#)).
13. Retirez la pile bouton (voir [Retrait de la pile bouton](#)).
14. Débranchez les câbles de la carte ExpressCard et de la tablette tactile de la carte système en soulevant délicatement les loquets situés près des connecteurs de câble.



1	repose-mains	2	câble de carte ExpressCard
3	câble du commutateur sans fil	4	câble de la tablette tactile

15. Retirez les douze vis argentées M2 x 5 mm marquées «P».



1	vis 2 x 5-mm (12)
---	-------------------

REMARQUE : N'exercez pas de force excessive pour détacher le repose-mains de l'ordinateur. Si vous sentez une résistance, infléchissez ou appuyez légèrement sur le repose-mains jusqu'à ce qu'il se détache.

16. Soulevez le bord arrière du repose-mains, puis poussez-le légèrement en avant pour décrocher les autres parties du repose-mains de l'avant de l'assemblage du socle.



Réinstallation de l'assemblage du repose-mains

PRÉCAUTION : Avant toute intervention à l'intérieur de votre ordinateur, lisez les consignes de sécurité qui l'accompagnent. Pour des informations supplémentaires sur les consignes de sécurité, voir la page de conformité aux réglementations sur le site www.dell.com, à l'adresse www.dell.com/regulatory_compliance.

1. Tout en inclinant le repose-mains, installez son bord avant sur l'ordinateur en fixant toutes les attaches.
2. Rabattez et remettez en place le bord arrière du repose-mains.
3. Réinstallez les douze vis argentées M2 x 5 mm dans les trous du repose-mains marqués «P».
4. Branchez délicatement les câbles de la carte ExpressCard et de la tablette tactile sur la carte système à l'aide des loquets situés près des connecteurs de câble.
5. Réinstallez la pile bouton (voir [Réinstallation de la pile bouton](#)).
6. Réinstallez l'assemblage de l'écran (voir [Réinstallation de l'assemblage de l'écran](#)).
7. Réinstallez le module doté de la technologie sans fil Bluetooth (voir [Réinstallation de la carte dotée de la technologie sans fil Bluetooth](#)).
8. Réinstallez le clavier (voir [Réinstallation du clavier](#)).
9. Réinstallez le cache des voyants (voir [Réinstallation du cache des voyants](#)).
10. Retournez l'ordinateur.
11. Réinstallez les deux vis argentées M2 x 5 mm sur le socle de l'ordinateur.
12. Branchez le lecteur d'empreintes digitales ou le câble du commutateur sans fil sur la carte système en tirant délicatement le levier d'éjection du connecteur.
13. Réinstallez le lecteur SSD (voir [Réinstallation de l'assemblage lecteur et câble SSD](#)).
14. Réinstallez la barrette de mémoire (voir [Réinstallation de la barrette de mémoire](#)).
15. Réinstallez les cartes WLAN et WWAN (voir [Réinstallation de la carte WLAN/WiMax](#) et [Réinstallation d'une carte WWAN](#)).
16. Réinstallez le panneau d'accès (voir [Réinstallation du panneau d'accès](#)).
17. Suivez les instructions de la section [Après intervention à l'intérieur de votre ordinateur](#).

[Retour à la page Contenu](#)

[Retour à la page Contenu](#)

Câble d'alimentation en CC

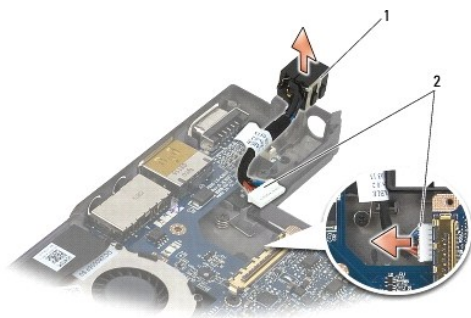
Guide de maintenance de Dell™ Latitude™ E4200

- [Retrait du câble d'alimentation en CC](#)
- [Réinstallation du câble d'alimentation en CC](#)

Retrait du câble d'alimentation en CC

⚠ PRÉCAUTION : Avant toute intervention à l'intérieur de votre ordinateur, lisez les consignes de sécurité qui l'accompagnent. Pour des informations supplémentaires sur les consignes de sécurité, voir la page de conformité aux réglementations sur le site www.dell.com, à l'adresse www.dell.com/regulatory_compliance.

1. Suivez les instructions de la section [Avant d'intervenir à l'intérieur de votre ordinateur](#).
2. Retirez le panneau d'accès (voir [Retrait du panneau d'accès](#)).
3. Retirez les cartes WLAN et WWAN (voir [Retrait de la carte WLAN/WiMax](#) et [Retrait d'une carte WWAN](#)).
4. Retirez la barrette de mémoire (voir [Retrait de la barrette de mémoire](#)).
5. Retirez le lecteur SSD (voir [Retrait de l'assemblage lecteur et câble SSD](#)).
6. Retirez le cache des voyants (voir [Retrait du cache des voyants](#)).
7. Retirez le clavier (voir [Retrait du clavier](#)).
8. Retirez le module doté de la technologie sans fil Bluetooth® (voir [Retrait de la carte dotée de la technologie sans fil Bluetooth](#)).
9. Retirez l'assemblage de l'écran (voir [Retrait de l'assemblage de l'écran](#)).
10. Retirez la pile bouton (voir [Retrait de la pile bouton](#)).
11. Retirez l'assemblage du repose-mains (voir [Retrait de l'assemblage du repose-mains](#)).
12. Débranchez le câble d'alimentation en CC de la carte système.
13. Dégagez le câble d'alimentation en CC de l'assemblage du socle, puis retirez-le complètement.



1	connecteur d'alimentation en CC	2	câble d'alimentation en CC
---	---------------------------------	---	----------------------------

Réinstallation du câble d'alimentation en CC

⚠ PRÉCAUTION : Avant toute intervention à l'intérieur de votre ordinateur, lisez les consignes de sécurité qui l'accompagnent. Pour des informations supplémentaires sur les consignes de sécurité, voir la page de conformité aux réglementations sur le site www.dell.com, à l'adresse www.dell.com/regulatory_compliance.

1. Placez le connecteur d'alimentation en CC sur l'assemblage du socle, en alignant ses guides latéraux sur celui-ci.
2. Faites passer le câble d'alimentation en CC par l'assemblage du socle.
3. Branchez le câble d'alimentation en CC sur la carte système.
4. Réinstallez l'assemblage du repose-mains ([Réinstallation de l'assemblage du repose-mains](#)).
5. Réinstallez la pile bouton (voir [Réinstallation de la pile bouton](#)).
6. Réinstallez l'assemblage de l'écran (voir [Réinstallation de l'assemblage de l'écran](#)).
7. Réinstallez le module doté de la technologie sans fil Bluetooth (voir [Réinstallation de la carte dotée de la technologie sans fil Bluetooth](#)).
8. Réinstallez le clavier (voir [Réinstallation du clavier](#)).
9. Réinstallez le cache des voyants (voir [Réinstallation du cache des voyants](#)).
10. Réinstallez le lecteur SSD (voir [Réinstallation de l'assemblage lecteur et câble SSD](#)).
11. Réinstallez la barrette de mémoire (voir [Réinstallation de la barrette de mémoire](#)).
12. Réinstallez les cartes WLAN et WWAN (voir [Réinstallation de la carte WLAN/WiMax](#) et [Réinstallation d'une carte WWAN](#)).
13. Réinstallez le panneau d'accès (voir [Réinstallation du panneau d'accès](#)).
14. Suivez les procédures de la section [Après intervention à l'intérieur de votre ordinateur](#).

[Retour à la page Contenu](#)

[Retour à la page Contenu](#)

Carte de commutateur radio

Guide de maintenance de Dell™ Latitude™ E4200

- [Retrait de la carte de commutateur radio](#)
- [Réinstallation de la carte de commutateur radio](#)

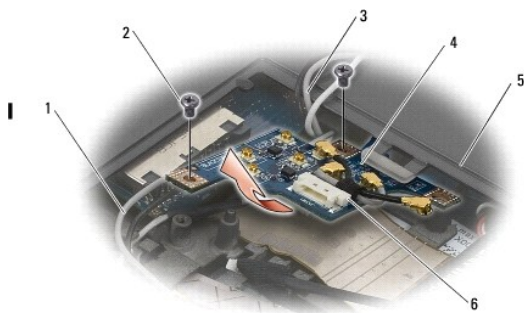
La carte de commutateur radio (RSB) joue le rôle d'un concentrateur permettant de brancher plusieurs antennes/câbles. Parmi les composants de ce concentrateur, un câble spécialement conçu pour servir de relais entre la carte RSB et la carte WLAN (réseau local sans fil).

PRÉCAUTION : Avant toute intervention à l'intérieur de votre ordinateur, lisez les consignes de sécurité qui l'accompagnent. Pour des informations supplémentaires sur les consignes de sécurité, voir la page de conformité aux réglementations sur le site www.dell.com, à l'adresse www.dell.com/regulatory_compliance.

REMARQUE : La carte de commutateur radio est un composant en option, qui peut ne pas être installé sur votre ordinateur.

Retrait de la carte de commutateur radio

1. Suivez les procédures de la section [Avant d'intervenir à l'intérieur de votre ordinateur](#).
2. Retirez le panneau d'accès (voir [Retrait du panneau d'accès](#)).
3. Retirez la carte WLAN/WiMax (voir [Retrait de la carte WLAN/WiMax](#)).
4. Débranchez les câbles de la carte de commutateur radio.
Débranchez les deux câbles de la carte Latitude ON™ (gris et noir) et les deux câbles d'antenne (gris et noir).
5. Débranchez le câble d'alimentation de la carte de commutateur radio.
6. Retirez les deux vis M2 x 3 mm.
7. Soulevez le bord avant de la carte de commutateur radio, puis tirez la carte vers l'avant de l'ordinateur pour la retirer de l'assemblage du socle.



1	câbles de la carte Latitude ON (2)	2	vis (2)
3	câbles d'antenne (2)	4	carte de commutateur radio
5	assemblage du socle	6	connecteur du câble d'alimentation

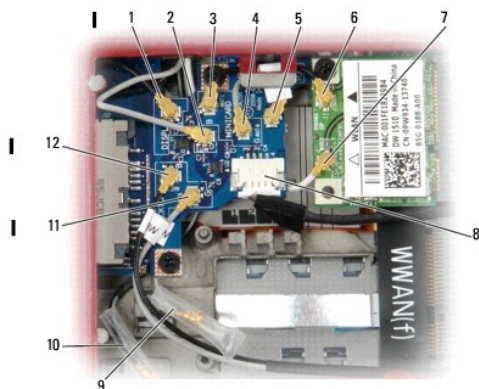
Réinstallation de la carte de commutateur radio

1. Si votre ordinateur n'est pas équipé d'une carte WWAN, assurez-vous que les câbles WWAN sont rangés dans les supports de câble de l'assemblage du socle.
2. Réinstallez la carte de commutateur radio sur l'assemblage du socle en dirigeant son bord arrière vers l'arrière de l'ordinateur. En la remettant en place, assurez-vous que seuls les câbles WWAN sont présents sous la carte de commutateur radio.
3. Réinstallez les deux vis M2 x 3 mm.
4. Branchez les câbles sur la carte de commutateur radio.

Branchez les câbles d'antenne sur les connecteurs du bord arrière gauche de la carte, le câble gris sur le connecteur marqué «G» et le câble noir sur le connecteur marqué «B».

Branchez les câbles de la carte Latitude ON sur les connecteurs du bord avant gauche de la carte, le câble gris sur le connecteur marqué «G» et le câble noir sur le connecteur marqué «B».

REMARQUE : En réinstallant les composants, il est important de rebrancher correctement leurs câbles respectifs.



1	antenne WLAN noire (écran LCD)	2	antenne WLAN grise (écran LCD)
3	câble relais WLAN noir	4	câble relais WLAN gris
5	support d'antenne WLAN noire	6	borne d'antenne WLAN grise
7	câble d'antenne WLAN blanc (écran LCD)	8	câble d'alimentation (carte système)
9	antenne WWAN gris et noir (écran LCD)	10	antenne WWAN noir et gris (écran LCD)
11	câble gris (carte Latitude ON)	12	câble noir (carte Latitude ON)

REMARQUE : Le support d'antenne WLAN grise est utilisé lorsque la carte WLAN n'est pas munie d'une borne d'antenne grise.

REMARQUE : L'antenne WLAN blanche peut être disposée sur ou sous la carte RSB.

5. Réinstallez la carte WLAN/WiMax (voir [Réinstallation de la carte WLAN/WiMax](#)).
6. Réinstallez le panneau d'accès (voir [Réinstallation du panneau d'accès](#)).
7. Suivez les procédures de la section [Après intervention à l'intérieur de votre ordinateur](#).

[Retour à la page Contenu](#)

[Retour à la page Contenu](#)

Lecteur de cartes à puce

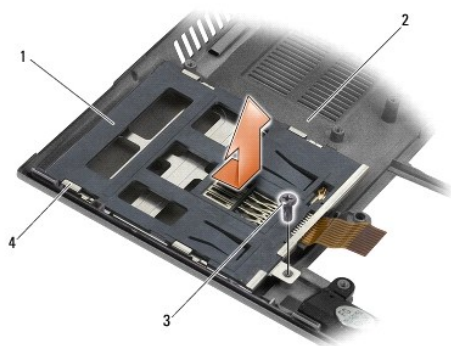
Guide de maintenance de Dell™ Latitude™ E4200

- [Retrait du lecteur de cartes à puce](#)
- [Réinstallation du lecteur de cartes à puce](#)

Retrait du lecteur de cartes à puce


⚠ PRÉCAUTION : Avant toute intervention à l'intérieur de votre ordinateur, lisez les consignes de sécurité qui l'accompagnent. Pour des informations supplémentaires sur les consignes de sécurité, voir la page de conformité aux réglementations sur le site www.dell.com, à l'adresse www.dell.com/regulatory_compliance.

1. Suivez les instructions de la section [Avant d'intervenir à l'intérieur de votre ordinateur](#).
2. Retirez le panneau d'accès (voir [Retrait du panneau d'accès](#)).
3. Retirez les cartes WLAN et WWAN (voir [Retrait de la carte WLAN/WiMax](#) et [Retrait d'une carte WWAN](#)).
4. Retirez la barrette de mémoire (voir [Retrait de la barrette de mémoire](#)).
5. Retirez le lecteur SSD (voir [Retrait de l'assemblage lecteur et câble SSD](#)).
6. Retirez le cache des voyants (voir [Retrait du cache des voyants](#)).
7. Retirez le clavier (voir [Retrait du clavier](#)).
8. Retirez le module doté de la technologie sans fil Bluetooth® (voir [Retrait de la carte dotée de la technologie sans fil Bluetooth](#)).
9. Retirez l'assemblage de l'écran (voir [Retrait de l'assemblage de l'écran](#)).
10. Retirez la pile bouton (voir [Retrait de la pile bouton](#)).
11. Retirez l'assemblage du repose-mains (voir [Retrait de l'assemblage du repose-mains](#)).
12. Retirez l'assemblage de la carte système (voir [Retrait de l'assemblage de la carte système](#)).
13. Retirez la vis M2 x 3 mm du lecteur de cartes à puce.
14. Faites glisser le lecteur de cartes à puce vers la droite afin d'en dégager les languettes de l'assemblage du socle, puis inclinez-le pour l'extraire du socle.



1	lecteur de cartes à puce	2	assemblage du socle
3	vis	4	languettes

Réinstallation du lecteur de cartes à puce

 **PRÉCAUTION** : Avant toute intervention à l'intérieur de votre ordinateur, lisez les consignes de sécurité qui l'accompagnent. Pour des informations supplémentaires sur les consignes de sécurité, voir la page de conformité aux réglementations sur le site www.dell.com, à l'adresse www.dell.com/regulatory_compliance.

1. Tenez le lecteur de cartes à puce avec le câble à droite, positionnez-le sur l'assemblage du socle, puis faites-le glisser vers la gauche pour en insérer les languettes dans le socle.
2. Réinstallez la vis M2 x 3 mm sur le lecteur de cartes à puce.
3. Réinstallez l'assemblage de la carte système (voir [Réinstallation de l'assemblage de la carte système](#)).
4. Réinstallez l'assemblage du repose-mains ([Réinstallation de l'assemblage du repose-mains](#)).
5. Réinstallez la pile bouton (voir [Réinstallation de la pile bouton](#)).
6. Réinstallez l'assemblage de l'écran (voir [Réinstallation de l'assemblage de l'écran](#)).
7. Réinstallez le module doté de la technologie sans fil Bluetooth (voir [Réinstallation de la carte dotée de la technologie sans fil Bluetooth](#)).
8. Réinstallez le clavier (voir [Réinstallation du clavier](#)).
9. Réinstallez le cache des voyants (voir [Réinstallation du cache des voyants](#)).
10. Réinstallez le lecteur SSD (voir [Réinstallation de l'assemblage lecteur et câble SSD](#)).
11. Réinstallez la barrette de mémoire (voir [Réinstallation de la barrette de mémoire](#)).
12. Réinstallez les cartes WLAN et WWAN (voir [Réinstallation de la carte WLAN/WiMax](#) et [Réinstallation d'une carte WWAN](#)).
13. Réinstallez le panneau d'accès (voir [Réinstallation du panneau d'accès](#)).
14. Suivez les procédures de la section [Après intervention à l'intérieur de votre ordinateur](#).

[Retour à la page Contenu](#)

[Retour à la page Contenu](#)

Haut-parleur

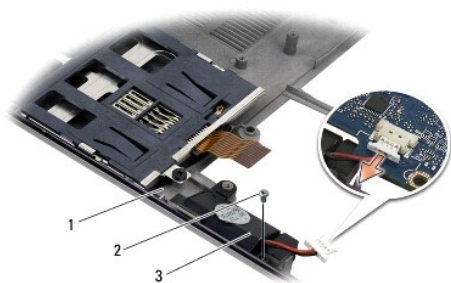
Guide de maintenance de Dell™ Latitude™ E4200

- [Retrait du haut-parleur](#)
- [Réinstallation du haut-parleur](#)

Retrait du haut-parleur

⚠ PRÉCAUTION : Avant toute intervention à l'intérieur de votre ordinateur, lisez les consignes de sécurité qui l'accompagnent. Pour des informations supplémentaires sur les consignes de sécurité, voir la page de conformité aux réglementations sur le site www.dell.com, à l'adresse www.dell.com/regulatory_compliance.

1. Suivez les instructions de la section [Avant d'intervenir à l'intérieur de votre ordinateur](#).
2. Retirez le panneau d'accès (voir [Retrait du panneau d'accès](#)).
3. Retirez les cartes WLAN et WWAN (voir [Retrait de la carte WLAN/WiMax](#) et [Retrait d'une carte WWAN](#)).
4. Retirez la barrette de mémoire (voir [Retrait de la barrette de mémoire](#)).
5. Retirez le lecteur SSD (voir [Retrait de l'assemblage lecteur et câble SSD](#)).
6. Retirez le cache des voyants (voir [Retrait du cache des voyants](#)).
7. Retirez le clavier (voir [Retrait du clavier](#)).
8. Retirez le module doté de la technologie sans fil Bluetooth® (voir [Retrait de la carte dotée de la technologie sans fil Bluetooth](#)).
9. Retirez l'assemblage de l'écran (voir [Retrait de l'assemblage de l'écran](#)).
10. Retirez la pile bouton (voir [Retrait de la pile bouton](#)).
11. Retirez l'assemblage du repose-mains (voir [Retrait de l'assemblage du repose-mains](#)).
12. Retirez l'assemblage de la carte système (voir [Retrait de l'assemblage de la carte système](#)).
13. Retirez la vis M2 x 3 mm du haut-parleur.
14. Détachez le haut-parleur de l'assemblage du socle.



1	assemblage du socle	2	vis
3	haut-parleur		

Réinstallation du haut-parleur

⚠ PRÉCAUTION : Avant toute intervention à l'intérieur de votre ordinateur, lisez les consignes de sécurité qui l'accompagnent. Pour des informations supplémentaires sur les consignes de sécurité, voir la page de conformité aux réglementations sur le site www.dell.com, à

l'adresse www.dell.com/regulatory_compliance.

1. Tenez le haut-parleur face vers le bas et câble à droite, puis alignez ses trous de vis sur l'assemblage du socle et réinstallez-le sur celui-ci.
2. Réinstallez la vis M2 x 3 mm sur le haut-parleur.
3. Réinstallez l'assemblage de la carte système (voir [Réinstallation de l'assemblage de la carte système](#)).
4. Réinstallez l'assemblage du repose-mains ([Réinstallation de l'assemblage du repose-mains](#)).
5. Réinstallez la pile bouton (voir [Réinstallation de la pile bouton](#)).
6. Réinstallez l'assemblage de l'écran (voir [Réinstallation de l'assemblage de l'écran](#)).
7. Réinstallez le module doté de la technologie sans fil Bluetooth (voir [Réinstallation de la carte dotée de la technologie sans fil Bluetooth](#)).
8. Réinstallez le clavier (voir [Réinstallation du clavier](#)).
9. Réinstallez le cache des voyants (voir [Réinstallation du cache des voyants](#)).
10. Réinstallez le lecteur SSD (voir [Réinstallation de l'assemblage lecteur et câble SSD](#)).
11. Réinstallez la barrette de mémoire (voir [Réinstallation de la barrette de mémoire](#)).
12. Réinstallez les cartes WLAN et WWAN (voir [Réinstallation de la carte WLAN/WiMax](#) et [Réinstallation d'une carte WWAN](#)).
13. Réinstallez le panneau d'accès (voir [Réinstallation du panneau d'accès](#)).
14. Suivez les procédures de la section [Après intervention à l'intérieur de votre ordinateur](#).


[Retour à la page Contenu](#)

[Retour à la page Contenu](#)


Lecteur SSD

Guide de maintenance de Dell™ Latitude™ E4200

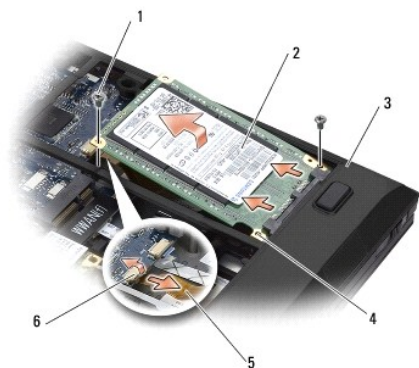
- [Retrait de l'assemblage lecteur et câble SSD](#)
- [Réinstallation de l'assemblage lecteur et câble SSD](#)

 **REMARQUE** : Dell ne garantit ni la compatibilité ni la prise en charge des disques durs provenant d'autres fournisseurs.

Retrait de l'assemblage lecteur et câble SSD


 **PRÉCAUTION** : Avant toute intervention à l'intérieur de votre ordinateur, lisez les consignes de sécurité qui l'accompagnent. Pour des informations supplémentaires sur les consignes de sécurité, voir la page de conformité aux réglementations sur le site www.dell.com, à l'adresse www.dell.com/regulatory_compliance.

1. Suivez les procédures de la section [Avant d'intervenir à l'intérieur de votre ordinateur](#).
2. Retirez le panneau d'accès (voir [Retrait du panneau d'accès](#)).
3. Retirez les deux vis M2 x 3 mm qui fixent le lecteur.
4. Dégagez le lecteur des broches d'alignement, puis retirez-le de l'assemblage du socle en l'inclinant vers le milieu de l'ordinateur.
5. Débranchez le câble SSD de la carte système en tirant délicatement le levier d'éjection du connecteur.
6. Retirez délicatement le câble et le connecteur de l'extrémité du lecteur SSD. Appliquez une légère force au connecteur au lieu du câble.



1	vis (2)	2	lecteur SSD
3	assemblage du socle	4	broches d'alignement (2)
5	câble SSD	6	levier d'éjection du connecteur SSD

Réinstallation de l'assemblage lecteur et câble SSD

 **PRÉCAUTION** : Avant toute intervention à l'intérieur de votre ordinateur, lisez les consignes de sécurité qui l'accompagnent. Pour des informations supplémentaires sur les consignes de sécurité, voir la page de conformité aux réglementations sur le site www.dell.com, à l'adresse www.dell.com/regulatory_compliance.

1. Tenez le lecteur de manière à orienter l'étiquette vers le haut.
2. Branchez l'assemblage du câble SSD sur le lecteur SSD. Alignez avec précision le connecteur sur le lecteur SSD de rechange, puis insérez-le délicatement dans le périphérique.
3. Branchez délicatement le câble SSD sur la carte système à l'aide du levier d'éjection du connecteur.
4. Inclinez le lecteur vers le bord extérieur de l'ordinateur, puis réinstallez-le sur les broches d'alignement de l'assemblage du socle.

5. Réinstallez les deux vis M2 x 3 mm qui fixent le disque dur à l'assemblage du socle.
 6. Réinstallez le panneau d'accès (voir [Réinstallation du panneau d'accès](#)).
 7. Suivez les procédures de la section [Après intervention à l'intérieur de votre ordinateur](#).
 8. Installez le système d'exploitation, les pilotes et les utilitaires de l'ordinateur, si nécessaire. Pour plus d'informations, voir le *Guide de configuration et de référence rapide* disponible sur votre ordinateur ou sur le site support.dell.com.
-

[Retour à la page Contenu](#)

[Retour à la page Contenu](#)

Panneau d'accès

Guide de maintenance de Dell™ Latitude™ E4200

- [Retrait du panneau d'accès](#)
- [Réinstallation du panneau d'accès](#)

⚠ PRÉCAUTION : Avant toute intervention à l'intérieur de votre ordinateur, lisez les consignes de sécurité qui l'accompagnent. Pour des informations supplémentaires sur les consignes de sécurité, voir la page de conformité aux réglementations sur le site www.dell.com, à l'adresse www.dell.com/regulatory_compliance.

Retrait du panneau d'accès

1. Suivez les procédures de la section [Avant d'intervenir à l'intérieur de votre ordinateur](#).
2. Fermez l'écran, puis retournez l'ordinateur.
3. Desserrez la vis imperdable qui fixe le panneau d'accès.
4. Faites glisser le panneau d'accès vers l'arrière de l'ordinateur, puis retirez-le à l'aide de la vis imperdable.



1	panneau d'accès	2	vis imperdable
---	-----------------	---	----------------

Réinstallation du panneau d'accès

1. Remettez en place le panneau d'accès, appuyez sur sa partie centrale, puis faites-le glisser vers l'avant de l'ordinateur.
 2. Appuyez sur la vis imperdable, puis serrez-la.
 3. Suivez les procédures de la section [Après intervention à l'intérieur de votre ordinateur](#).
-

[Retour à la page Contenu](#)

[Retour à la page Contenu](#)

Assemblage de la carte système

Guide de maintenance de Dell™ Latitude™ E4200


- [Retrait de l'assemblage de la carte système](#)
- [Réinstallation de l'assemblage de la carte système](#)


La puce de BIOS présente sur la carte système contient le numéro de service, également marqué sur une étiquette code-barre apposée sous l'ordinateur. Le kit de rechange de la carte système inclut un support contenant un utilitaire de transfert du numéro de service vers la carte système de rechange.

L'assemblage de la carte système est composé de trois cartes autonomes :


- 1 Carte d'E/S droite
- 1 Carte système
- 1 Carte d'E/S gauche

Vous devez remplacer l'ensemble de ces trois cartes lorsque vous changez l'assemblage de la carte système.

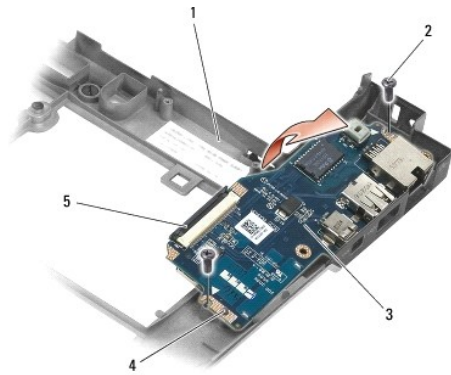
 **REMARQUE** : Les cartes système vendues à certaines agences gouvernementales des États-Unis doivent être conformes aux réglementations définies dans la Trade Agreements Act (TAA) de 1979.

 **REMARQUE** : Les cartes système conformes à la TAA de 1979 sont dotées d'une puce de BIOS montée sur une carte fille à fiche, préinstallée sur la carte système. *Ne désinstallez pas* la carte fille.

Retrait de l'assemblage de la carte système

 **PRÉCAUTION** : Avant toute intervention à l'intérieur de votre ordinateur, lisez les consignes de sécurité qui l'accompagnent. Pour des informations supplémentaires sur les consignes de sécurité, voir la page de conformité aux réglementations sur le site www.dell.com, à l'adresse www.dell.com/regulatory_compliance.

1. Suivez les instructions de la section [Avant d'intervenir à l'intérieur de votre ordinateur](#).
2. Retirez le panneau d'accès (voir [Retrait du panneau d'accès](#)).
3. Retirez les cartes WLAN et WWAN (voir [Retrait de la carte WLAN/WiMax](#) et [Retrait d'une carte WWAN](#)).
4. Retirez la barrette de mémoire (voir [Retrait de la barrette de mémoire](#)).
5. Retirez le lecteur SSD (voir [Retrait de l'assemblage lecteur et câble SSD](#)).
6. Retirez le cache des voyants (voir [Retrait du cache des voyants](#)).
7. Retirez le clavier (voir [Retrait du clavier](#)).
8. Retirez le module doté de la technologie sans fil Bluetooth® (voir [Retrait de la carte dotée de la technologie sans fil Bluetooth](#)).
9. Retirez l'assemblage de l'écran (voir [Retrait de l'assemblage de l'écran](#)).
10. Retirez la pile bouton (voir [Retrait de la pile bouton](#)).
11. Retirez l'assemblage du repose-mains (voir [Retrait de l'assemblage du repose-mains](#)).
12. Retirez le câble d'alimentation en CC (voir [Retrait du câble d'alimentation en CC](#)).
13. Débranchez le câble de la carte d'E/S droite en tirant légèrement le levier d'éjection du connecteur.
14. Retirez les deux vis M2 x 3 mm de la carte d'E/S droite.
15. Soulevez le côté gauche de la carte d'E/S droite, puis retirez-la de biais de l'assemblage du socle.

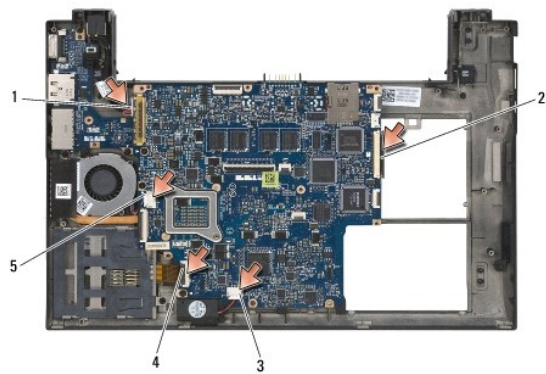


1	assemblage du socle	2	vis (2)
3	carte d'E/S droite	4	broches de guidage (2)
5	levier d'éjection du connecteur		

16. Débranchez le câble de la carte d'E/S droite de la carte système en tirant légèrement le levier d'éjection du connecteur.

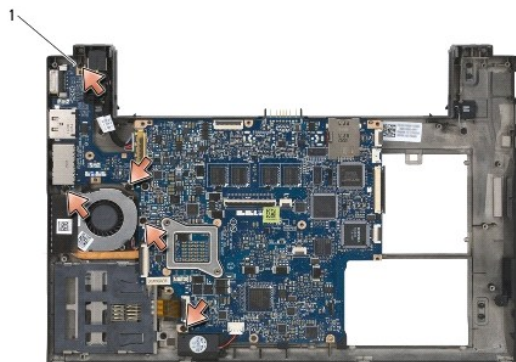
17. Débranchez le câble du lecteur de carte à puce de la carte système en soulevant légèrement le loquet d'éjection.

18. Débranchez les câbles du ventilateur et du haut-parleur de la carte système.



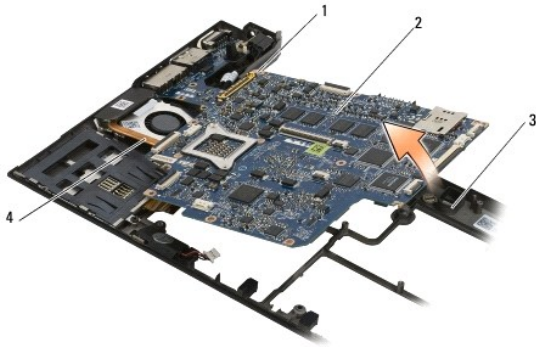
1	câble d'alimentation en CC	2	carte d'E/S droite
3	câble du haut-parleur	4	câble du lecteur de carte à puce
5	câble du ventilateur		

19. Retirez les cinq vis M2 x 3 mm qui fixent l'assemblage de la carte système sur celui du socle.



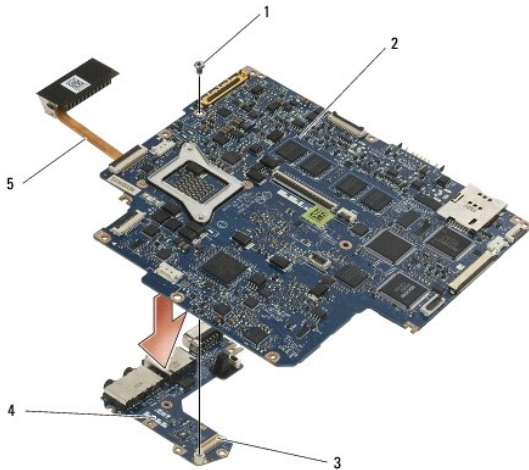
1	vis (5)
---	---------

20. Soulevez le côté droit de la carte système, puis soulevez la carte de biais (avec l'assemblage du dissipateur de chaleur et la carte d'E/S gauche) pour la retirer l'assemblage du socle.



1 broches de guidage (2)	2 carte système
3 assemblage du socle	4 assemblage du dissipateur de chaleur

21. Retirez la vis M2 x 3 mm qui fixe la carte d'E/S gauche à la carte système.
22. Déconnectez la carte d'E/S gauche de la carte système en les écartant pour séparer leurs connecteurs.




1 vis	2 carte système
3 connecteur de la carte d'E/S gauche	4 carte d'E/S gauche
5 assemblage du dissipateur de chaleur	

Réinstallation de l'assemblage de la carte système

⚠ PRÉCAUTION : Avant toute intervention à l'intérieur de votre ordinateur, lisez les consignes de sécurité qui l'accompagnent. Pour des informations supplémentaires sur les consignes de sécurité, voir la page de conformité aux réglementations sur le site www.dell.com, à l'adresse www.dell.com/regulatory_compliance.

🔧 REMARQUE : Assurez-vous qu'aucun câble ne reste coincé sous la carte système.

1. Branchez le connecteur de la carte d'E/S gauche sur la carte système.
2. Réinstallez la vis M2 x 3 mm pour fixer la carte d'E/S gauche à la carte système.
3. Réinstallez le coin gauche de la carte d'E/S gauche sur le côté correspondant de l'assemblage du socle en alignant les connecteurs sur les trous correspondants du socle.

4. Réinstallez la carte système (avec l'assemblage du dissipateur de chaleur et la carte d'E/S gauche) sur les broches d'alignement de l'assemblage du socle.
 5. Réinstallez les cinq vis M2 x 3 mm sur l'assemblage de la carte système.
 6. Branchez les câbles du ventilateur et du haut-parleur sur la carte système.
 7. Branchez le câble du lecteur de carte à puce et celui de la carte d'E/S droite sur la carte système.
 8. Réinstallez le côté droit de la carte d'E/S sur l'assemblage du socle en alignant les connecteurs sur les trous du socle.
 9. Placez la carte d'E/S droite sur les broches de guidage de l'assemblage du socle.
 10. Réinstallez les deux vis M2 x 3 mm de la carte d'E/S droite dans les trous marqués de flèches blanches.
 11. Branchez doucement le câble sur la carte d'E/S droite à l'aide du levier d'éjection du connecteur.
 12. Rebranchez le câble d'alimentation en CC (voir [Réinstallation du câble d'alimentation en CC](#)).
 13. Réinstallez l'assemblage du repose-mains ([Réinstallation de l'assemblage du repose-mains](#)).
 14. Réinstallez la pile bouton (voir [Réinstallation de la pile bouton](#)).
 15. Réinstallez l'assemblage de l'écran (voir [Réinstallation de l'assemblage de l'écran](#)).
 16. Réinstallez le module doté de la technologie sans fil Bluetooth (voir [Réinstallation de la carte dotée de la technologie sans fil Bluetooth](#)).
 17. Réinstallez le clavier (voir [Réinstallation du clavier](#)).
 18. Réinstallez le cache des voyants (voir [Réinstallation du cache des voyants](#)).
 19. Réinstallez le lecteur SSD (voir [Réinstallation de l'assemblage lecteur et câble SSD](#)).
 20. Réinstallez la barrette de mémoire (voir [Réinstallation de la barrette de mémoire](#)).
 21. Réinstallez les cartes WLAN et WWAN (voir [Réinstallation de la carte WLAN/WiMax](#) et [Réinstallation d'une carte WWAN](#)).
 22. Réinstallez le panneau d'accès (voir [Réinstallation du panneau d'accès](#)).
 23. Suivez les procédures de la section [Après intervention à l'intérieur de votre ordinateur](#).
-  **REMARQUE** : Si vous utilisez un CD de mise à jour du BIOS pour flasher ce dernier, appuyez sur <F12> avant de l'insérer dans le lecteur afin de configurer un démarrage ponctuel de l'ordinateur à partir du CD. Sinon, vous devrez accéder au programme de configuration du système et modifier la séquence d'amorçage par défaut.
24. Effectuez une mise à jour flash du BIOS (pour plus d'informations, voir [Flashage du BIOS](#)).
 25. Accédez au programme de configuration du système pour mettre à jour le BIOS de la nouvelle carte système avec le numéro de service de l'ordinateur. Pour plus d'informations sur le programme de configuration du système, voir le *Guide technologique Dell™* sur votre ordinateur ou sur le site support.dell.com.

[Retour à la page Contenu](#)

[Back to Contents Page](#)

TAA Board

Dell™ Latitude™ E4200 Service Manual

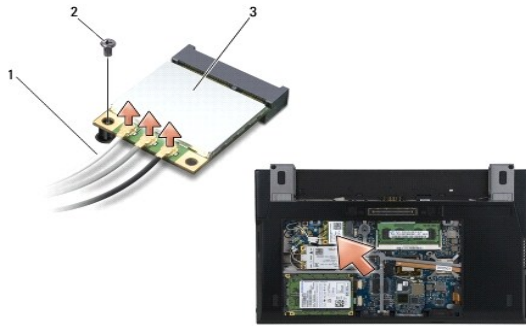
- [Removing the TAA Board](#)
- [Replacing the TAA Board](#)

CAUTION: Before working inside your computer, read the safety information that shipped with your computer. For additional safety best practices information, see the Regulatory Compliance Homepage on www.dell.com at: www.dell.com/regulatory_compliance.

NOTE: The Trade Agreements Act (TAA) board is optional and may not be present in some computers.

Removing the TAA Board

1. Follow the procedures in [Before Working on Your Computer](#).
2. Remove the service panel (see [Removing the Service Panel](#)).
3. Pull up on the TAA board to disconnect it from the system board.



1	TAA board	2	system board
3	connector		

Replacing the TAA Board




1. Align the connector on the TAA Board with the connector on the system board, and press the TAA board into place.
 2. Replace the service panel (see [Replacing the Service Panel](#)).
 3. Follow the procedures in [After Working on Your Computer](#).
-

[Back to Contents Page](#)

[Back to Contents Page](#)

Dell™ Latitude™ E4200 Service Manual

Notes, Notices, and Cautions

-  **NOTE:** A NOTE indicates important information that helps you make better use of your computer.
-  **NOTICE:** A NOTICE indicates either potential damage to hardware or loss of data and tells you how to avoid the problem.
-  **CAUTION:** A CAUTION indicates potential for property damage, personal injury, or death.

If you purchased a DELL™ n Series computer, any references in this document to Microsoft® Windows® operating systems are not applicable.

Information in this document is subject to change without notice.
© 2008 Dell Inc. All rights reserved.

Reproduction in any manner whatsoever without the written permission of Dell Inc. is strictly forbidden.

Trademarks used in this text: *Dell*, *Latitude*, *Latitude ON*, and the *DELL* logo are trademarks of Dell Inc.; *Bluetooth* is a registered trademark owned by Bluetooth SIG, Inc., and is used by Dell under license; *Intel* is a registered trademark of Intel Corporation in the U.S. and other countries; *Microsoft*, *Windows*, *Windows Vista*, and the *Windows Vista* start button logo are either trademarks or registered trademarks of Microsoft Corporation in the United States and/or other countries.

Other trademarks and trade names may be used in this document to refer to either the entities claiming the marks and names or their products. Dell Inc. disclaims any proprietary interest in trademarks and trade names other than its own.

August 2008 Rev. A00

[Back to Contents Page](#)

[Retour à la page Contenu](#)


Dépannage

Guide de maintenance de Dell™ Latitude™ E4200


- [Outils de dépannage](#)
- [Résolution des problèmes](#)
- [Dell Technical Update Service](#)

Outils de dépannage


Voyants de diagnostic

 **PRÉCAUTION** : Avant toute intervention à l'intérieur de votre ordinateur, lisez les consignes de sécurité qui l'accompagnent. Pour des informations supplémentaires sur les consignes de sécurité, voir la page de conformité aux réglementations sur le site www.dell.com, à l'adresse www.dell.com/regulatory_compliance.

Le clavier de votre ordinateur comporte trois voyants d'état sur sa partie supérieure. En fonctionnement normal, les voyants d'état du clavier affichent l'état (activé ou désactivé) des fonctions Verr Num, Verr Maj et Arrêt Défil. Lorsque l'ordinateur démarre sans erreur, ils clignotent, puis s'éteignent. Si l'ordinateur ne fonctionne pas correctement, l'état des voyants permet d'identifier le problème.

 **REMARQUE** : Au terme de l'autotest de démarrage, le voyant Verr Num peut rester allumé, selon les paramètres du BIOS. Pour plus d'informations sur l'utilisation du programme de configuration du système, voir le *Guide technologique Dell™* sur l'ordinateur ou sur le site support.dell.com.

Codes des voyants de diagnostic pendant l'autotest de démarrage (POST)

 **REMARQUE** : Si votre ordinateur affiche l'un des codes de voyants de diagnostic ci-dessous, arrêtez-le, retirez tous les périphériques externes ou le périphérique d'accueil, puis redémarrez. Si le code continue d'indiquer un problème, utilisez les procédures de dépannage ci-dessous.

Pour résoudre un problème avec votre ordinateur, lisez, de gauche à droite, la séquence des voyants d'état du clavier (Verr Num, Verr Maj et Arrêt Défil). Si l'ordinateur ne fonctionne pas correctement, les voyants concernés sont *allumés* ●, *éteints* ○ ou *clignotants* *.

Séquence des voyants	Description du problème	Résolution proposée
● * ●	Les barrettes de mémoire ont été détectées, mais une panne de mémoire est survenue.	<ul style="list-style-type: none">1 Dans la mesure du possible, installez des barrettes de même type (voir Mémoire).1 Si le problème persiste, contactez le Support Dell.
* * *	Défaillance de la carte système.	<ul style="list-style-type: none">1 Contactez le Support Dell.
* ● ●	Défaillance probable du processeur.	<ul style="list-style-type: none">1 Contactez le Support Dell.
* ● *	Défaillance probable de l'écran LCD.	<ul style="list-style-type: none">1 Retirez, puis réinstallez l'assemblage de l'écran (voir Retrait de l'assemblage de l'écran).1 Si le problème persiste, contactez le Support Dell.
* * ○	Défaillance probable du clavier.	<ul style="list-style-type: none">1 Retirez, puis réinstallez le clavier (voir Retrait du clavier).1 Dans la mesure du possible, connectez un clavier externe.1 Si le problème persiste, contactez le Support Dell.


Utilitaire de résolution des problèmes matériels

Si un périphérique n'est pas détecté pendant la configuration du système d'exploitation ou s'il est détecté mais n'est pas correctement configuré, utilisez l'Utilitaire de résolution des problèmes matériels pour résoudre cette incompatibilité.


Microsoft® Windows® XP :

1. Cliquez sur **Démarrer** → **Aide et support**.
2. Tapez utilitaire de résolution des problèmes matériels dans le champ de recherche, puis appuyez sur <Entrée> pour lancer la recherche.
3. Dans la section **Résolution d'un problème**, cliquez sur **Utilitaire de résolution des problèmes matériels**.
4. Dans la liste de l'**Utilitaire de résolution des problèmes matériels**, sélectionnez l'option décrivant le mieux le problème, puis cliquez sur **Suivant** pour poursuivre la procédure de dépannage.

Microsoft Windows Vista® :

1. Cliquez sur le bouton Démarrer de Windows Vista , puis sur **Aide et support**.
2. Tapez **utilitaire de résolution des problèmes matériels** dans le champ de recherche, puis appuyez sur <Entrée> pour lancer la recherche.
3. Dans les résultats de la recherche, sélectionnez l'option décrivant le mieux le problème, puis poursuivez la procédure de dépannage.



Dell Diagnostics

 **PRÉCAUTION** : Avant toute intervention à l'intérieur de votre ordinateur, lisez les consignes de sécurité qui l'accompagnent. Pour des informations supplémentaires sur les consignes de sécurité, voir la page de conformité aux réglementations sur le site www.dell.com, à l'adresse www.dell.com/regulatory_compliance.

Utilisation de Dell Diagnostics

Si votre ordinateur rencontre un problème, procédez aux vérifications de la section [Résolution des problèmes](#), puis exécutez Dell Diagnostics avant de contacter Dell pour obtenir de l'assistance technique.



Démarrez Dell Diagnostics à partir du disque dur ou du support *Drivers and Utilities* fourni avec votre ordinateur.

-  **REMARQUE** : Le support *Drivers and Utilities* est fourni en option et n'est pas obligatoirement expédié avec tous les ordinateurs.
-  **REMARQUE** : Dell Diagnostics fonctionne uniquement sur les ordinateurs Dell.

Démarrage de Dell Diagnostics à partir de votre disque dur

Avant d'exécuter Dell Diagnostics, ouvrez le programme de configuration du système pour vérifier les informations de configuration et vous assurer que le périphérique à tester y figure et qu'il a été activé. Pour plus d'informations sur l'utilisation du programme de configuration du système, voir le *Guide technologique Dell™* sur le système ou sur le site support.dell.com.

Dell Diagnostics possède sa propre partition d'utilitaires de diagnostic sur votre disque dur.


-  **REMARQUE** : Si l'ordinateur est connecté à une station d'accueil (amarré), déconnectez-le. Pour les instructions, voir la documentation qui accompagne la station d'accueil.
-  **REMARQUE** : Si l'écran de votre ordinateur n'affiche aucune image, contactez Dell.

1. Vérifiez que l'ordinateur est branché sur une prise secteur fiable.
2. Maintenez la touche <Fn> enfoncée, puis mettez l'ordinateur sous tension.


 **REMARQUE** : Vous pouvez également sélectionner **Diagnostics** au démarrage dans le menu de la séquence d'amorçage ponctuel.

L'ordinateur lance l'évaluation du système de préamorçage, une série de diagnostics intégrés qui effectue un test préalable de la carte système, du clavier, de l'écran, de la mémoire, du disque dur, etc.


- o Répondez à toutes les questions qui s'affichent pendant l'évaluation.
- o Si des défaillances sont détectées lors de cette évaluation, notez le ou les codes d'erreur, puis contactez le Support Dell.
- o Si l'évaluation du système de préamorçage se déroule sans problème, le message suivant s'affiche : «*Booting Dell Diagnostic Utility Partition. Press any key to continue.*» (Amorçage de la partition d'utilitaires Dell Diagnostics. Appuyez sur une touche pour continuer.)

 **REMARQUE** : Si un message indique qu'aucune partition d'utilitaires n'a été trouvée, vous devez exécuter Dell Diagnostics à partir du support *Drivers and Utilities* (voir [Démarrage de Dell Diagnostics à partir du support Drivers and Utilities](#)).


3. Appuyez sur une touche pour démarrer Dell Diagnostics à partir de la partition de diagnostics du disque dur.
4. Appuyez sur <Tab> pour sélectionner **Test System** (Test du système), puis appuyez sur <Entrée>.

 **REMARQUE** : Il est recommandé de sélectionner **Test System** (Test du système) pour exécuter un test complet de l'ordinateur. Le choix **Test Memory** (Test de la mémoire) lance le test de la mémoire étendue. Cette opération peut durer plus de trente minutes. Lorsque le test est terminé, notez les résultats, puis appuyez sur une touche pour revenir au menu précédent.

5. Dans le menu principal de Dell Diagnostics, cliquez avec le bouton gauche de la tablette tactile/souris ou appuyez sur <Tab>, puis sur <Entrée> pour sélectionner le test à exécuter (voir [Menu principal de Dell Diagnostics](#)).

 **REMARQUE** : Notez mot pour mot les codes d'erreur et les descriptions qui s'affichent, puis suivez les instructions à l'écran.


6. Quand tous les tests sont terminés, fermez la fenêtre de test pour revenir au menu principal de Dell Diagnostics.
7. Fermez la fenêtre Main Menu (Menu principal) pour quitter Dell Diagnostics et redémarrer l'ordinateur.

 **REMARQUE** : Si un message indique qu'aucune partition d'utilitaires n'a été trouvée, vous devez exécuter Dell Diagnostics à partir du CD *Drivers and Utilities* (voir [Démarrage de Dell Diagnostics à partir du support Drivers and Utilities](#)).

Démarrage de Dell Diagnostics à partir du support Drivers and Utilities


Avant d'exécuter Dell Diagnostics, ouvrez le programme de configuration du système pour vérifier les informations de configuration et vous assurer que le périphérique à tester y figure et qu'il a été activé. Pour plus d'informations sur l'utilisation du programme de configuration du système, voir le *Guide technologique Dell™* sur le système ou sur le site support.dell.com.

1. Connectez un lecteur de CD/DVD externe ou un périphérique d'accueil s'il ne l'est pas déjà.
2. Insérez le support *Drivers and Utilities* dans le lecteur optique.
3. Redémarrez votre ordinateur.
4. Lorsque le logo DELL apparaît, appuyez immédiatement sur <F12>.

 **REMARQUE** : Une défaillance de clavier peut se produire si une touche est maintenue enfoncée trop longtemps. Pour éviter ce type d'incident, appuyez brièvement sur <F12> à intervalles réguliers, jusqu'à ce que le menu Boot Device (Périphérique d'amorçage) s'affiche.

Si vous attendez trop longtemps et que le logo du système d'exploitation apparaît, patientez jusqu'à ce que le bureau de Microsoft Windows s'affiche, puis arrêtez l'ordinateur et réessayez.

5. Lorsque la liste des périphériques d'amorçage apparaît, sélectionnez **CD/DVD/CD-RW Drive** (Lecteur de CD/DVD/CD-RW) à l'aide des touches fléchées vers le haut/bas, puis appuyez sur <Entrée>.

 **REMARQUE** : L'utilisation du menu d'amorçage ponctuel modifie la séquence d'amorçage pour le démarrage en cours uniquement. Au prochain redémarrage, l'ordinateur reviendra à la séquence d'amorçage indiquée dans le programme de configuration du système.


6. Appuyez sur une touche pour confirmer que vous souhaitez démarrer à partir du CD/DVD.

Si vous attendez trop longtemps et que le logo du système d'exploitation apparaît, patientez jusqu'à ce que le bureau de Microsoft Windows s'affiche, puis arrêtez l'ordinateur et réessayez.


7. Tapez 1 pour **exécuter Dell Diagnostics 32 bits**.

8. Dans le **menu Dell Diagnostics**, tapez 1 pour sélectionner **Dell 32-bit Diagnostics for Resource CD (graphical user interface)** [Dell Diagnostics 32 bits pour le CD Resource (interface utilisateur graphique)].

9. Appuyez sur <Tab> pour sélectionner **Test System** (Test du système), puis appuyez sur <Entrée>.

 **REMARQUE** : Il est recommandé de sélectionner **Test System** (Test du système) pour exécuter un test complet de l'ordinateur. Le choix **Test Memory** (Test de la mémoire) lance le test de la mémoire étendue. Cette opération peut durer plus de trente minutes. Lorsque le test est terminé, notez les résultats, puis appuyez sur une touche pour revenir au menu précédent.

10. Dans le menu principal de Dell Diagnostics, cliquez avec le bouton gauche de la souris ou appuyez sur <Tab>, puis sur <Entrée> pour sélectionner le test à exécuter (voir [Menu principal de Dell Diagnostics](#)).

 **REMARQUE** : Notez mot par mot les codes d'erreur et les descriptions qui s'affichent, puis suivez les instructions à l'écran.

11. Quand tous les tests sont terminés, fermez la fenêtre de test pour revenir au menu principal de Dell Diagnostics.

12. Fermez la fenêtre Main Menu (Menu principal) pour quitter Dell Diagnostics et redémarrer l'ordinateur.


13. Retirez le support *Drivers and Utilities* du lecteur optique.

Menu principal de Dell Diagnostics

Une fois le chargement de Dell Diagnostics terminé, le menu suivant s'affiche :


Option	Fonction
Test Memory (Test de la mémoire)	Teste la mémoire autonome
Test System (Test du système)	Exécute les diagnostics système
Exit (Quitter)	Permet de quitter les tests de diagnostic

Appuyez sur <Tab> pour sélectionner le test à exécuter, puis appuyez sur <Entrée>.


 **REMARQUE** : Il est recommandé de sélectionner **Test System** (Test du système) pour exécuter un test complet de l'ordinateur. Le choix **Test Memory** (Test de la mémoire) lance le test de la mémoire étendue. Cette opération peut durer plus de trente minutes. Lorsque le test est terminé, notez les résultats, puis appuyez sur une touche pour revenir à ce menu.

Lorsque vous sélectionnez **Test System** (Test du système), le menu suivant s'affiche :

Option	Fonction
Express Test (Test rapide)	Exécute un test rapide des périphériques du système. Ce test prend généralement entre 10 et 20 minutes. REMARQUE : Le test rapide ne nécessite aucune intervention de votre part. Il est recommandé d'exécuter le test rapide en premier afin de détecter plus rapidement un éventuel problème.
Extended Test (Test approfondi)	Exécute un test complet des périphériques du système. Ce test peut prendre une heure ou plus. REMARQUE : Le test approfondi sollicite régulièrement votre intervention pour répondre à des questions spécifiques.
Custom Test (Test personnalisé)	Permet de tester un périphérique spécifique ou de personnaliser les tests à exécuter.
Symptom Tree (Arborescence des symptômes)	Cette option permet de sélectionner les tests en fonction d'un symptôme du problème rencontré. Elle répertorie les symptômes les plus courants.

 **REMARQUE** : Il est recommandé de sélectionner **Extended Test** (Test approfondi) pour effectuer un test plus poussé des périphériques de votre ordinateur.


Si un problème survient lors d'un test, un message en affiche le code d'erreur et la description. Notez mot pour mot le code d'erreur et la description, puis suivez les instructions à l'écran. Si vous ne parvenez pas à résoudre le problème, contactez le Support Dell.

 **REMARQUE** : Avant de contacter le Support Dell, munissez-vous de votre numéro de service. Ce numéro s'affiche en haut de chaque écran de test.

Les onglets suivants fournissent des informations supplémentaires sur les tests exécutés à partir des options **Custom Test** (Test personnalisé) ou **Symptom Tree** (Arborescence des symptômes) :

Onglet	Fonction
Results (Résultats)	Affiche les résultats du test et les erreurs rencontrées.
Errors (Erreurs)	Affiche les erreurs rencontrées, les codes d'erreur et la description du problème.
Help (Aide)	Décrit le test et les conditions requises pour l'exécuter.
Configuration	Affiche la configuration matérielle du périphérique sélectionné. Dell Diagnostics extrait les informations de configuration de l'ensemble des périphériques à partir du programme de configuration du système, de la mémoire et de divers tests internes. Ces résultats sont ensuite affichés dans la liste des périphériques située dans le volet gauche de l'écran. REMARQUE : Il est possible que le nom de certains composants installés sur votre ordinateur ou de certains périphériques reliés à celui-ci n'apparaisse pas dans la liste des périphériques.
Parameters (Paramètres)	Permet, le cas échéant, de personnaliser le test en modifiant ses paramètres.

Messages d'erreur

 **PRÉCAUTION** : Avant toute intervention à l'intérieur de votre ordinateur, lisez les consignes de sécurité qui l'accompagnent. Pour des informations supplémentaires sur les consignes de sécurité, voir la page de conformité aux réglementations sur le site www.dell.com, à l'adresse www.dell.com/regulatory_compliance.

Si le message affiché par l'ordinateur ne figure pas dans la liste suivante, voir la documentation du système d'exploitation ou du programme qui était en cours d'exécution lorsqu'il est apparu.

A filename cannot contain any of the following characters: (Un nom de fichier ne peut contenir aucun des caractères suivants) : \ / : * ? " < > | —
N'utilisez pas ces caractères dans les noms de fichiers.

A required .DLL file was not found (Un fichier .DLL requis est introuvable) — Un fichier essentiel du programme que vous essayez d'ouvrir est manquant. Pour supprimer, puis réinstaller le programme :

Windows XP :

1. Cliquez sur **Démarrer** → Panneau de configuration → Ajout/Suppression de programmes → **Programmes et fonctionnalités**.
2. Sélectionnez le programme à supprimer.
3. Cliquez sur **Désinstaller**.
4. Pour les instructions d'installation, voir la documentation du programme.

Windows Vista :

1. Cliquez sur **Démarrer** → Panneau de configuration → Programmes → **Programmes et fonctionnalités**.
2. Sélectionnez le programme à supprimer.
3. Cliquez sur **Désinstaller**.
4. Pour les instructions d'installation, voir la documentation du programme.

drive letter:\ is not accessible. The device is not ready (lettre de lecteur:\ n'est pas accessible. Le périphérique n'est pas prêt) — Le lecteur ne parvient pas à lire le disque. Insérez un disque dans le lecteur, puis réessayez.

Insert bootable media (Insérez un support amovible) — Connectez un lecteur de CD/DVD externe, un lecteur de disquette externe ou un périphérique d'accueil, puis insérez-y une disquette, un CD ou un DVD amovible.

Non-system disk error (Erreur disque non-système) — Si le périphérique d'accueil ou un autre périphérique USB externe est connecté au système, arrêtez l'ordinateur, puis débranchez ces périphériques avant de redémarrer.


Not enough memory or resources. Close some programs and try again (Mémoire ou ressources insuffisantes. Fermez certains programmes, puis réessayez.) — Fermez toutes les fenêtres, puis ouvrez le programme de votre choix. Dans certains cas, vous pouvez être amené à redémarrer l'ordinateur afin d'en restaurer les ressources. Si c'est le cas, exécutez le programme dès que le démarrage est terminé.

Operating system not found (Système d'exploitation introuvable) — Contactez le Support Dell.


Résolution des problèmes


Lorsque vous dépannez votre ordinateur, suivez les conseils ci-dessous :

- 1 Si vous avez ajouté ou supprimé un composant avant l'apparition du problème, vérifiez les procédures d'installation et assurez-vous que le composant est correctement installé.
- 1 Si un dispositif périphérique ne fonctionne pas, vérifiez qu'il est correctement connecté.
- 1 Si un message d'erreur apparaît à l'écran, notez-le mot par mot. Il peut aider le personnel du support technique à diagnostiquer et à résoudre les problèmes.
- 1 Si un programme affiche un message d'erreur, voir la documentation du programme.

 **REMARQUE** : Les procédures présentées dans ce document concernent l'affichage par défaut de Windows et peuvent, par conséquent, ne pas s'appliquer à votre ordinateur Dell si vous l'avez configuré en mode d'affichage classique de Windows.

Problèmes de batterie

 **PRÉCAUTION** : Une nouvelle batterie mal installée risque d'exploser. Remplacez la batterie uniquement par une batterie de type identique ou équivalent à celui recommandé par le fabricant. Mettez les batteries usagées au rebut selon les instructions du fabricant.


 **PRÉCAUTION** : Avant toute intervention à l'intérieur de votre ordinateur, lisez les consignes de sécurité qui l'accompagnent. Pour des informations supplémentaires sur les consignes de sécurité, voir la page de conformité aux réglementations sur le site www.dell.com, à l'adresse www.dell.com/regulatory_compliance.

Vérification de l'état de la batterie

Pour obtenir des informations sur la vérification de l'état d'usure de la batterie, voir le *Guide technologique Dell™* sur votre système ou sur le site support.dell.com.

En vérifiant l'indicateur de la charge de batterie, si les voyants 1, 3 et 5 clignotent de façon répétée, la batterie ne fonctionne plus normalement et elle doit être remplacée. Contactez le Support Dell.

Problèmes de lecteur


 **PRÉCAUTION** : Avant toute intervention à l'intérieur de votre ordinateur, lisez les consignes de sécurité qui l'accompagnent. Pour des informations supplémentaires sur les consignes de sécurité, voir la page de conformité aux réglementations sur le site www.dell.com, à l'adresse www.dell.com/regulatory_compliance.

Vérifiez que le lecteur est reconnu par Microsoft Windows —

Windows XP :

- 1 Cliquez sur **Démarrer**, puis sur **Poste de travail**.

Windows Vista :

- 1 Cliquez sur le bouton Démarrer de Windows Vista  puis sur **Ordinateur**.

Si le lecteur n'est pas répertorié, effectuez un balayage complet à l'aide de votre logiciel anti-virus afin de rechercher d'éventuels virus et de les supprimer. Les virus peuvent parfois empêcher Windows de reconnaître le lecteur.

Testez le lecteur —

- 1 Insérez un autre disque pour écarter la possibilité que le premier soit défectueux.
- 1 Insérez une disquette amorçable, puis redémarrez l'ordinateur.


Nettoyez le lecteur ou le disque — Pour savoir comment nettoyer votre ordinateur, voir le *Guide technologique Dell™* sur votre ordinateur ou sur support.dell.com.


Vérifiez le câblage

Exécutez l'Utilitaire de résolution des problèmes matériels — Voir [Utilitaire de résolution des problèmes matériels](#).

Exécutez Dell Diagnostics — Voir [Dell Diagnostics](#).

Problèmes de lecteur optique

 **REMARQUE** : Il peut arriver qu'un lecteur optique haute vitesse vibre et produise du bruit. Cela ne signifie en aucun cas que le lecteur ou le support est défectueux.

 **REMARQUE** : En raison des différences liées aux régions du monde et des différents formats de disque utilisés, certains titres DVD sont incompatibles avec certains lecteurs de DVD.

Réglez le volume de Windows —

- 1 Cliquez sur l'icône du haut-parleur, dans l'angle inférieur droit de votre écran.
- 1 Assurez-vous d'avoir augmenté le volume en cliquant sur le curseur et en le faisant glisser vers le haut.
- 1 Assurez-vous que le son n'est pas mis en sourdine en cliquant sur toutes les cases qui seraient cochées.

Vérifiez les haut-parleurs et le caisson de basse — Voir [Problèmes de son et de haut-parleurs](#).

Problèmes de gravure sur un lecteur optique

Fermez les autres programmes —

Le lecteur optique doit recevoir un flux régulier de données pendant la gravure. Si le flux est interrompu, une erreur peut se produire. Fermez tous les programmes avant de lancer la gravure sur le lecteur optique.

Désactivez le mode attente dans Windows avant de graver un disque —

Pour savoir comment configurer les options d'alimentation, voir le *Guide technologique Dell™* sur votre ordinateur ou sur support.dell.com. Pour plus d'informations sur les modes de gestion de l'alimentation, lancez une recherche à l'aide du mot clé *veille* dans le Centre d'aide et de support de Windows.

Problèmes de disque dur

Exécutez la fonction de vérification de disque —

Windows XP :

- 1 Cliquez sur **Démarrer**, puis sur **Poste de travail**.

2. Cliquez avec le bouton droit de la souris sur **Disque local C:**.
3. Cliquez sur **Propriétés**→ **Outils**→ **Vérifier maintenant**.
4. Cliquez sur **Rechercher et tenter une récupération des secteurs défectueux, puis sur Démarrer**.


Windows Vista :


1. Cliquez sur **Démarrer**  puis sur **Ordinateur**.
2. Cliquez avec le bouton droit de la souris sur **Disque local C:**.
3. Cliquez sur **Propriétés**→ **Outils**→ **Vérifier maintenant**.

La fenêtre **Contrôle du compte utilisateur** peut apparaître. Si vous êtes administrateur de l'ordinateur, cliquez sur **Continuer** ; sinon, contactez votre administrateur pour poursuivre l'action souhaitée.

4. Suivez les instructions qui s'affichent à l'écran.

Problèmes de périphérique IEEE 1394

 **PRÉCAUTION** : Avant toute intervention à l'intérieur de votre ordinateur, lisez les consignes de sécurité qui l'accompagnent. Pour des informations supplémentaires sur les consignes de sécurité, voir la page de conformité aux réglementations sur le site www.dell.com, à l'adresse www.dell.com/regulatory_compliance.

 **REMARQUE** : Votre ordinateur ne prend en charge que la norme IEEE 1394a.

Vérifiez que le câble du périphérique IEEE 1394 est correctement inséré dans le périphérique et dans le connecteur de l'ordinateur.


Vérifiez que le périphérique IEEE 1394 est activé dans le programme de configuration du système — Pour plus d'informations sur l'utilisation du programme de configuration du système, voir le *Guide technologique Dell™* sur le système ou sur le site support.dell.com.

Assurez-vous que le périphérique IEEE 1394 est reconnu par Windows —

Windows XP :

1. Cliquez sur **Démarrer**, puis sur **Panneau de configuration**.
2. Sous **Choisissez une catégorie**, cliquez sur **Performances et maintenance**→ **Système**→ **Propriétés système** → **Matériel**→ **Gestionnaire de périphériques**.

Windows Vista :


1. Cliquez sur **Démarrer**  → **Panneau de configuration**→ **Matériel et audio**.
2. Cliquez sur **Gestionnaire de périphériques**.

Si votre périphérique IEEE 1394 est répertorié, cela signifie que Windows le reconnaît.

En cas de problème lié à un périphérique IEEE 1394 fourni par Dell — Contactez le Support Dell.

En cas de problème lié à un périphérique IEEE 1394 non fourni par Dell — Contactez le fabricant de votre périphérique IEEE 1394.

Blocages et problèmes logiciels

 **PRÉCAUTION** : Avant toute intervention à l'intérieur de votre ordinateur, lisez les consignes de sécurité qui l'accompagnent. Pour des informations supplémentaires sur les consignes de sécurité, voir la page de conformité aux réglementations sur le site www.dell.com, à l'adresse www.dell.com/regulatory_compliance.

L'ordinateur ne démarre pas

Vérifiez les voyants de diagnostic — Voir [Problèmes d'alimentation](#).

Vérifiez que le câble d'alimentation est correctement branché sur l'ordinateur et sur la prise secteur.

L'ordinateur ne répond plus

 **AVIS** : Vous risquez de perdre des données si vous ne parvenez pas à arrêter le système d'exploitation .


Éteignez l'ordinateur — Si vous n'obtenez aucune réponse lorsque vous appuyez sur une touche du clavier ou lorsque vous déplacez la souris, appuyez sur le bouton d'alimentation et maintenez-le enfoncé pendant au moins 8 à 10 secondes (jusqu'à ce que l'ordinateur s'éteigne), puis redémarrez.

Un programme ne répond plus

Fermez le programme —

1. Appuyez simultanément sur <Ctrl><Maj><Échap> pour accéder au Gestionnaire des tâches.
2. Cliquez sur l'onglet **Applications**.
3. Sélectionnez le programme qui ne répond plus.
4. Cliquez sur **Fin de tâche**.

Un programme se bloque fréquemment

 **REMARQUE** : Les logiciels sont généralement fournis avec des instructions d'installation qui peuvent se trouver dans la documentation, sur disquette, sur CD ou sur DVD.

Vérifiez la documentation du logiciel — Au besoin, désinstallez puis réinstallez le programme.

Un programme a été conçu pour une version précédente de Windows

Exécutez l'Assistant Compatibilité des programmes —


Windows XP :

L'Assistant Compatibilité des programmes configure un programme pour qu'il fonctionne dans un environnement similaire aux environnements des systèmes d'exploitation autres que Windows XP.

1. Cliquez sur **Démarrer** → **Tous les programmes** → **Accessoires** → **Assistant Compatibilité des programmes** → **Suivant**.
2. Suivez les instructions qui s'affichent à l'écran.

Windows Vista :

L'Assistant Compatibilité des programmes configure un programme pour qu'il fonctionne dans un environnement similaire aux environnements des systèmes d'exploitation autres que Windows Vista.

1. Cliquez sur **Démarrer**  → **Panneau de configuration** → **Programmes** → **Utiliser un programme plus ancien avec cette version de Windows**.
2. Dans l'écran d'accueil, cliquez sur **Suivant**.
3. Suivez les instructions qui s'affichent à l'écran.

Un écran bleu uni apparaît

Éteignez l'ordinateur —

Si vous n'obtenez aucune réponse lorsque vous appuyez sur une touche du clavier ou lorsque vous déplacez la souris, appuyez sur le bouton d'alimentation et maintenez-le enfoncé pendant au moins 8 à 10 secondes (jusqu'à ce que l'ordinateur s'éteigne), puis redémarrez.

Autres incidents logiciels

Consultez la documentation livrée avec le logiciel ou contactez le fabricant de logiciels pour des informations de dépannage —

- 1 Vérifiez que le programme est compatible avec le système d'exploitation installé sur l'ordinateur.
- 1 Vérifiez que votre ordinateur respecte la configuration minimale requise pour l'exécution du logiciel. Pour plus d'informations, voir la documentation du logiciel.
- 1 Vérifiez que le programme est correctement installé et configuré.
- 1 Vérifiez que les pilotes de périphériques n'entrent pas en conflit avec le programme.
- 1 Au besoin, désinstallez puis réinstallez le programme.

Sauvegardez immédiatement vos fichiers

Utilisez un programme d'analyse de virus pour vérifier le disque dur, les disquettes, les CD ou les DVD.

Enregistrez et fermez les fichiers ou les programmes ouverts, puis arrêtez l'ordinateur à l'aide du menu Démarrer.

Problèmes de mémoire

⚠ PRÉCAUTION : Avant toute intervention à l'intérieur de votre ordinateur, lisez les consignes de sécurité qui l'accompagnent. Pour des informations supplémentaires sur les consignes de sécurité, voir la page de conformité aux réglementations sur le site www.dell.com, à l'adresse www.dell.com/regulatory_compliance.

- 1 Retirez la barrette de mémoire accessible à l'utilisateur (voir [Retrait de la barrette de mémoire](#)), puis exécutez Dell Diagnostics (voir [Dell Diagnostics](#)) pour tester la mémoire intégrée.
- 1 Si la mémoire intégrée ne fonctionne pas lors de l'évaluation du système de pré-amorçage Dell Diagnostics (PSA), alors la carte système est défectueuse et doit être remplacée (voir [Assemblage de la carte système](#)).
- 1 Si la mémoire intégrée fonctionne à l'issue du PSA Dell Diagnostics, assurez-vous que la barrette de mémoire que vous utilisez est prise en charge par votre système. Pour plus d'informations sur le type de barrette de mémoire compatible avec votre ordinateur, voir le *Guide de configuration et de référence rapide* correspondant à votre modèle à l'adresse support.dell.com.
- 1 Si la barrette de mémoire accessible à l'utilisateur que vous utilisez est compatible Dell, remplacez-la (voir [Mémoire](#)) pour vous assurer que votre ordinateur communique normalement avec la mémoire.

Problèmes d'alimentation

⚠ PRÉCAUTION : Avant toute intervention à l'intérieur de votre ordinateur, lisez les consignes de sécurité qui l'accompagnent. Pour des informations supplémentaires sur les consignes de sécurité, voir la page de conformité aux réglementations sur le site www.dell.com, à l'adresse www.dell.com/regulatory_compliance.

Si le voyant d'alimentation est bleu et que l'ordinateur ne répond pas — Voir [Voyants de diagnostic](#).

Si le voyant d'alimentation est éteint — L'ordinateur est éteint ou n'est pas alimenté.

- 1 Réinsérez le câble d'alimentation dans le connecteur situé à l'arrière de l'ordinateur et dans la prise secteur.
- 1 Supprimez les barrettes d'alimentation, rallonges et autres dispositifs de protection d'alimentation pour vérifier que l'ordinateur s'allume normalement.
- 1 Vérifiez que les barrettes d'alimentation utilisées sont branchées sur une prise secteur et sont allumées.
- 1 Vérifiez que la prise secteur fonctionne en la testant avec un autre appareil, comme une lampe.

Éliminez les interférences — Les interférences peuvent être dues à divers facteurs :

- 1 Rallonges du câble d'alimentation, du câble du clavier et de celui de la souris
- 1 Trop de périphériques raccordés à une même barrette d'alimentation
- 1 Plusieurs barrettes d'alimentation raccordées à la même prise secteur

Problèmes de son et de haut-parleurs

⚠ PRÉCAUTION : Avant toute intervention à l'intérieur de votre ordinateur, lisez les consignes de sécurité qui l'accompagnent. Pour des informations supplémentaires sur les consignes de sécurité, voir la page de conformité aux réglementations sur le site www.dell.com, à l'adresse www.dell.com/regulatory_compliance.

Les haut-parleurs n'émettent aucun son

REMARQUE : Le volume de certains lecteurs MP3 et multimédia prévaut sur le réglage du volume Windows. Vérifiez toujours que le volume du lecteur multimédia utilisé n'a pas été réduit ou désactivé.

Réglez le volume de Windows — Cliquez ou double-cliquez sur l'icône du haut-parleur située dans l'angle inférieur droit de votre écran. Assurez-vous d'avoir monté le volume et vérifiez que le son n'est pas mis en sourdine.

Réglez le volume de Windows — Cliquez ou double-cliquez sur l'icône du haut-parleur situé dans l'angle inférieur droit de votre écran. Assurez-vous d'avoir monté le volume et vérifiez que le son n'est pas mis en sourdine.

Débranchez le casque de son connecteur — Le son des haut-parleurs est automatiquement désactivé lorsque le casque est branché sur le connecteur de casque du panneau avant de l'ordinateur.

Testez les haut-parleurs — Si vous utilisez des haut-parleurs externes, testez-les sur un autre ordinateur (si possible) pour vous assurer qu'ils fonctionnent.

Vérifiez la connexion du câble audio des haut-parleurs externes — Assurez-vous que le câble audio de vos haut-parleurs externes (voir la documentation accompagnant les haut-parleurs) est correctement inséré dans le connecteur de casque de l'ordinateur (voir le *Guide de configuration et de référence rapide* de votre modèle sur le site support.dell.com).

Vérifiez la connexion du câble d'alimentation des haut-parleurs externes — Assurez-vous que le câble d'alimentation des haut-parleurs externes est

connecté à une source d'alimentation électrique et que ceux-ci sont alimentés (voir la documentation accompagnant les haut-parleurs).

Éliminez les éventuelles interférences — Éteignez les ventilateurs, tubes au néon ou lampes halogènes proches des haut-parleurs afin de vérifier s'ils produisent des interférences.

Exécutez l'Utilitaire de résolution des problèmes matériels — Voir [Utilitaire de résolution des problèmes matériels](#).

Exécutez Dell Diagnostics — Exécutez l'évaluation du système de pré-amorçage Dell Diagnostics (voir [Dell Diagnostics](#)). Lors du «Color Bar Test» (Mire de barres en couleurs), un bip croissant à trois tonalités est émis pour vous inviter à passer à la prochaine étape.


Le casque n'émet aucun son


Testez le casque — Si possible, testez le casque sur un autre ordinateur pour vous assurer qu'il fonctionne.

Vérifiez la connexion du câble du casque — Assurez-vous que le câble du casque est correctement inséré dans son connecteur. Voir le *Guide de configuration et de référence rapide* de votre modèle d'ordinateur, disponible sur le site [support.dell.com](#).

Réglez le volume de Windows — Cliquez ou double-cliquez sur l'icône du haut-parleur située dans l'angle inférieur droit de votre écran. Assurez-vous d'avoir monté le volume et vérifiez que le son n'est pas mis en sourdine.

Problèmes de vidéo et d'affichage

 **PRÉCAUTION** : Avant toute intervention à l'intérieur de votre ordinateur, lisez les consignes de sécurité qui l'accompagnent. Pour des informations supplémentaires sur les consignes de sécurité, voir la page de conformité aux réglementations sur le site [www.dell.com](#), à l'adresse [www.dell.com/regulatory_compliance](#).

 **AVIS** : Si l'ordinateur vous a été livré avec une carte graphique PCI préinstallée, il est inutile de la retirer lors de l'installation d'autres cartes graphiques. En outre, cette carte est utilisée à des fins de dépannage. Si vous la retirez, rangez-la en lieu sûr. Pour plus d'informations sur votre carte graphique, rendez-vous sur le site [support.dell.com](#).

Vérifiez les voyants de diagnostic — Voir [Voyants de diagnostic](#).


Vérifiez les paramètres d'affichage — Voir le *Guide technologique Dell™* sur votre ordinateur ou sur [support.dell.com](#).

Réglez les paramètres d'affichage Windows —

Windows XP :

1. Cliquez sur **Démarrer** → Panneau de configuration → **Apparence et thèmes**.
2. Cliquez sur la zone à modifier ou sur l'icône **Affichage**.
3. Essayez différents paramètres des champs **Qualité couleur** et **Résolution d'écran**.

Windows Vista :

1. Cliquez sur **Démarrer**  → Panneau de configuration → **Matériel et audio** → Personnalisation → **Paramètres d'affichage**.
2. Réglez la **Résolution** et les **Couleurs**, selon les besoins.

Seule une partie de l'écran est lisible

Connectez un moniteur externe —

1. Arrêtez votre ordinateur, puis branchez-y un moniteur externe.
2. Allumez l'ordinateur et le moniteur, puis réglez la luminosité et le contraste.

Si le moniteur externe fonctionne correctement, le moniteur ou le contrôleur vidéo de l'ordinateur est peut-être défectueux. Contactez le Support Dell.

Dell Technical Update Service

Dell Technical Update Service fournit une notification proactive par e-mail des mises à jour logicielles et matérielles disponibles pour votre ordinateur. Ce service est gratuit et personnalisable en termes de contenu, de format et de fréquence de réception des notifications.

Pour vous abonner à Dell Technical Update Service, connectez-vous au site Web support.dell.com.

[Retour à la page Contenu](#)

[Retour à la page Contenu](#)

Carte WLAN/WiMax

Guide de maintenance de Dell™ Latitude™ E4200

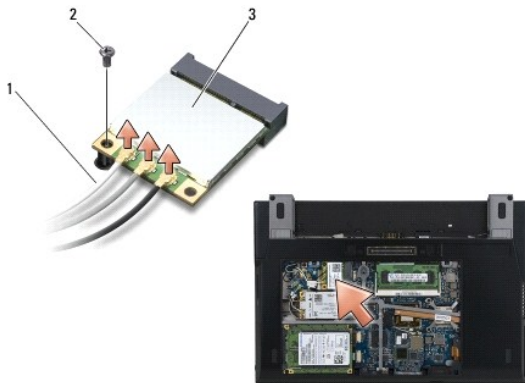
- [Retrait de la carte WLAN/WiMax](#)
- [Réinstallation de la carte WLAN/WiMax](#)

⚠ PRÉCAUTION : Avant toute intervention à l'intérieur de votre ordinateur, lisez les consignes de sécurité qui l'accompagnent. Pour des informations supplémentaires sur les consignes de sécurité, voir la page de conformité aux réglementations sur le site www.dell.com, à l'adresse www.dell.com/regulatory_compliance.

➡ AVIS : Insérez une carte WLAN ou WiMax uniquement dans l'emplacement marqué «WLAN/WiMax» .

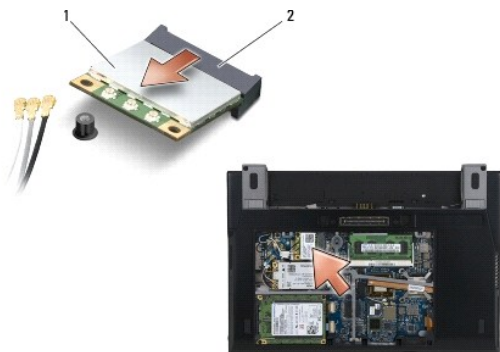
Retrait de la carte WLAN/WiMax

1. Suivez les procédures de la section [Avant d'intervenir à l'intérieur de votre ordinateur](#).
2. Retirez le panneau d'accès (voir [Retrait du panneau d'accès](#)).
3. Débranchez les câbles d'antenne de la carte.
4. Retirez la vis M2 x 3 mm. La carte s'éjecte à un angle de 45 degrés.



1	câbles d'antenne (2 ou 3)	2	vis
3	carte WLAN/WiMax		

5. Retirez la carte du connecteur situé sur la carte système.



1	carte WLAN/WiMax	2	connecteur de carte
---	------------------	---	---------------------

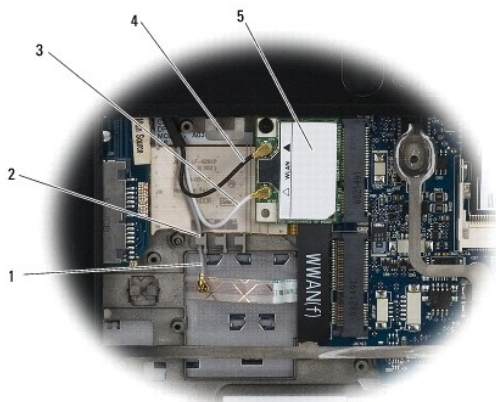
Réinstallation de la carte WLAN/WiMax

- ➔ **AVIS** : Les connecteurs sont munis d'un détrompeur pour garantir une bonne insertion. Si vous sentez une résistance, vérifiez que les connecteurs de la carte sont bien alignés avec ceux de la carte système, et réalignez si nécessaire .
- ➔ **AVIS** : Afin d'éviter d'endommager la carte WLAN ou WiMax, vérifiez qu'aucun câble ne se trouve pas sous la carte avant de la réinstaller .
- ➔ **AVIS** : Insérez une carte WLAN ou WiMax uniquement dans l'emplacement marqué «WLAN/WiMax» .

1. Insérez la carte dans le connecteur marqué «WLAN/WiMax».
2. Appuyez sur la carte et maintenez-la en place.
3. Réinstallez la vis M2 x 3 mm.
4. Si votre ordinateur ne comporte pas de carte de commutateur radio, branchez les câbles d'antenne appropriés pour relier l'assemblage de l'écran à la carte que vous installez :

Si l'étiquette de la carte comporte deux triangles (blanc et noir), branchez le câble d'antenne blanc sur le connecteur marqué «main» (triangle blanc), et le câble d'antenne noir sur le connecteur marqué «aux» (triangle noir). Fixez le câble d'antenne gris sur le crochet de l'assemblage du socle situé à proximité de la carte.

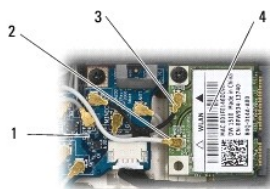
Si la carte est munie de trois connecteurs, branchez le câble d'antenne blanc sur le connecteur 1, le noir sur le connecteur 2 et le gris sur le connecteur 3.



1	câble d'antenne gris	2	crochet à proximité de la carte
3	câble d'antenne blanc	4	câble d'antenne noir
5	carte WLAN		

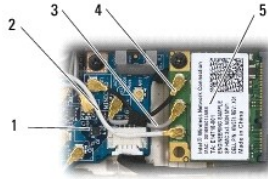
Si votre ordinateur est muni d'une carte de commutateur radio, branchez les câbles d'antenne appropriés sur la carte que vous installez :

Si l'étiquette de la carte comporte deux triangles (blanc et noir), branchez le câble d'antenne blanc de l'assemblage de l'écran sur le connecteur marqué «main» (triangle blanc), et le câble d'antenne noir de la carte de commutateur radio sur le connecteur marqué «aux» (triangle noir).



1	carte de commutateur radio	2	câble d'antenne blanc
3	câble d'antenne noir	4	carte WLAN

Si la carte est munie de trois connecteurs, branchez le câble d'antenne blanc de l'assemblage de l'écran sur le connecteur 1, et le câble d'antenne noir de la carte de commutateur radio sur le connecteur 2. Débranchez le câble d'antenne gris du connecteur situé à droite de la carte de commutateur radio, puis branchez-le sur le connecteur 3.



1	carte de commutateur radio	2	câble d'antenne blanc
3	câble d'antenne gris	4	câble d'antenne noir
5	carte WLAN		

5. Réinstallez le panneau d'accès (voir [Réinstallation du panneau d'accès](#)).
6. Suivez les procédures de la section [Après intervention à l'intérieur de votre ordinateur](#).

[Retour à la page Contenu](#)

[Retour à la page Contenu](#)

Carte WWAN

Guide de maintenance de Dell™ Latitude™ E4200

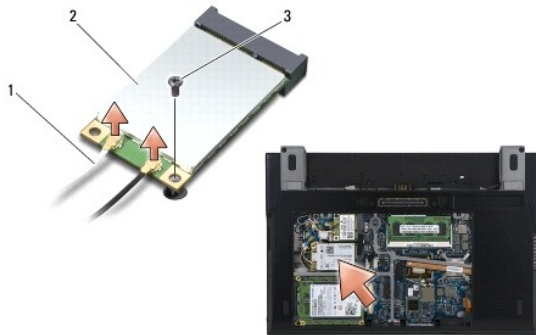
- [Retrait d'une carte WWAN](#)
- [Réinstallation d'une carte WWAN](#)

⚠ PRÉCAUTION : Avant toute intervention à l'intérieur de votre ordinateur, lisez les consignes de sécurité qui l'accompagnent. Pour des informations supplémentaires sur les consignes de sécurité, voir la page de conformité aux réglementations sur le site www.dell.com, à l'adresse www.dell.com/regulatory_compliance.

➡ AVIS : Insérez une carte WWAN uniquement dans l'emplacement marqué WWAN .

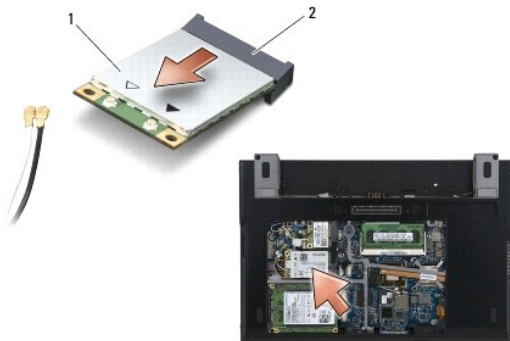
Retrait d'une carte WWAN

1. Suivez les procédures de la section [Avant d'intervenir à l'intérieur de votre ordinateur](#).
2. Retirez le panneau d'entretien (voir [Retrait du panneau d'accès](#)).
3. Débranchez les câbles d'antenne de la carte.
4. Retirez la vis M2 x 3 mm. La carte s'éjecte à un angle de 45 degrés.



1	câbles d'antenne (2)	2	carte WWAN
3	vis		

5. Retirez la carte du connecteur situé sur la carte système.



1	carte WWAN	2	connecteur de carte
---	------------	---	---------------------

Réinstallation d'une carte WWAN

➡ **AVIS** : Les connecteurs sont munis d'un détrompeur pour garantir une bonne insertion. Si vous sentez une résistance, vérifiez que les connecteurs de la carte sont bien alignés avec ceux de la carte système, et réalignez si nécessaire .

➡ **AVIS** : Afin d'éviter d'endommager la carte WWAN, vérifiez qu'aucun câble ne se trouve sous la carte avant de la réinstaller .

➡ **AVIS** : Insérez une carte WWAN uniquement dans l'emplacement marqué WWAN .

1. Insérez la carte dans le connecteur marqué «WWAN».
2. Appuyez sur la carte et maintenez-la en place.
3. Réinstallez la vis M2 x 3 mm.
4. Branchez le câble d'antenne blanc sur le connecteur marqué «main» (triangle blanc), et le câble d'antenne noir sur le connecteur marqué «aux» (triangle noir).
5. Réinstallez le panneau d'accès (voir [Réinstallation du panneau d'accès](#)).
6. Suivez les procédures de la section [Après intervention à l'intérieur de votre ordinateur](#).

[Retour à la page Contenu](#)